



## NOTA INTRODUTÓRIA

Numa época em que as preocupações económicas marcam o nosso quotidiano, quer a nível central, quer a nível local, como cidadãos e cidadãs afectados/as pelo rumo que o todo toma, perguntamo-nos se isto poderá invalidar as nossas preocupações com o outro, com o vizinho, com os/as nossos/as conterrâneos/as. Poderemos fechar os olhos ao panorama do nosso concelho?

Enfatizo a importância das sinergias entre as várias entidades responsáveis, a nem sempre fácil mas benéfica articulação dos vários parceiros sociais, que juntos, com o objectivo primordial sempre em mente, permitiram a realização deste documento. Este não é um documento fechado, que se confine ao instante da sua publicação, antes é um documento em aberto, que se abre à realidade e ao público a que se destina – os/as munícipes – verdadeiros agentes das suas próprias vidas e do rumo económico-social do seu próprio concelho.

Passo a passo, prudente e firmemente, alcancemos todos e todas nós o objectivo proposto pela Rede Social, a conjugação de esforços, a mobilização da comunidade com vista à erradicação ou atenuação da pobreza e da exclusão assim como a promoção do desenvolvimento social.

Disposta a trabalhar com todos e todas vós,  
a Vereadora do Pelouro da Acção Social



(Sara Isabel Ferreira Coelho de Sousa Vermelho, Dr.<sup>a</sup>.)

# ÍNDICE

<b>O Concelho de Mangualde.....</b>	<b>5</b>
Caracterização Geral .....	5
<b>Recursos.....</b>	<b>12</b>
Rede de Equipamentos e Serviços Por Área .....	12
Emprego e Formação Profissional .....	12
Educação .....	12
Serviços Educativos – Rede Pública .....	12
Serviços Educativos – Rede Privada.....	13
Saúde .....	13
Infra-Estruturas de Saúde .....	13
Serviços Prestados no Centro de Saúde .....	13
Acção Social.....	14
Serviços/Equipamentos de Apoio à Infância e Juventude .....	14
Serviços/Equipamentos de Apoio aos Idosos.....	15
Serviços/Equipamentos de Apoio à População Portadora de Deficiência .....	15
Outros Recursos Sociais.....	16
Associativismo, Equipamentos Desportivos, Recreativos e Culturais.....	16
Associativismo .....	16
Outras .....	16
Equipamentos Desportivos, Recreativos e Culturais .....	16
Segurança, Justiça e Criminalidade.....	17
Estruturas de Segurança Pública existentes no Concelho .....	17
Turismo .....	17
Alojamento .....	17
Termalismo.....	17
Ambiente .....	17
<b>Equipamentos Existentes no Concelho.....</b>	<b>18</b>
Moradas e Contactos .....	18
<b>Outros.....</b>	<b>76</b>



MANGUALDE  
MUNICÍPIO

# O Concelho de Mangualde

## *Caracterização Geral*

O Concelho de **Mangualde** está situado na Região Centro, pertencendo à Sub-região Dão-Lafões, ao Distrito de Viseu e à Grande Área Metropolitana de Viseu.

Confronta a Norte com o Concelho de Penalva do Castelo, a Oeste com o Concelho de Viseu, a Sul com os Concelhos de Nelas, Seia, Gouveia e a Este com o Concelho de Fornos de Algodres. A forma topográfica dominante é o planalto que se inclina para Sul, cortado pelos vales encaixados dos Rios Dão e Mondego.

Mangualde, outrora Azurara da Beira, é terra antiquíssima e apresenta vestígios da presença do hoje, desde o neolítico, passando pela época do domínio romano. O castelo de Mangualde foi conquistado aos mouros por Fernando Magno, Rei de Leão em 1058. Os Condes D. Henrique e D. Teresa concederam-lhe foral em 1102. A partir do Séc. XVII com a fundação da Misericórdia e a instituição da Feira e no Séc. XIX com a abertura de novas vias de comunicação, o antigo burgo conheceu um elevado grau de desenvolvimento, reconhecido pela Assembleia da República a 3 de Julho de 1986 que elevou Mangualde a cidade.

A abertura do IP5, actual A25 e a modernização da linha da Beira Alta catapultaram Mangualde para um nível de desenvolvimento superior e trouxeram o investimento por parte de novas empresas que por sua vez criaram novos postos de trabalho e fixaram as populações.

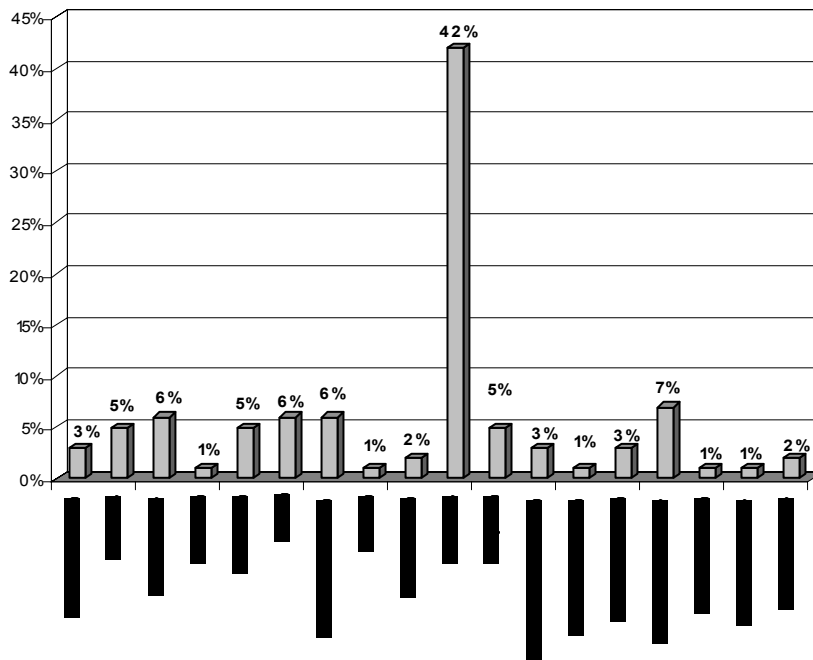
## DEMOGRAFIA/POPULAÇÃO

Quadro nº1 – Indicadores Demográficos do Concelho de Mangualde

<b>Indicadores Demográficos</b>	<b>Valor</b>	<b>Período</b>
População Residente HM	20990	2001
População Residente H	10099	2001
População Presente HM	20302	2001
População Presente H	9658	2001
População Residente HM, em 1991	21808	1991
População Residente H, em 1991	10509	1991
Nados Vivos HM	214	2002
Nados Vivos H	126	2002
Óbitos HM	287	2002
Óbitos H	165	2002
Taxa de Natalidade	10.3%	2002
Taxa de Mortalidade	13.8%	2002
Taxa de Nupcialidade	6.6%	2002
Taxa de Divórcio	1.4%	2002
Taxa de Excedente de Vidas	-3.5%	2002
Taxa de Fecundidade	43.7%	2002
Índice de Envelhecimento	136.9	2002
Núcleos Familiares Residentes	6272	2001
Variação da População Residente, entre 1991-2001	-3.8	2001
Densidade Populacional	95.7	2001
Área Total (Km2)	219	2001
Nº de Freguesias	18	2001

Fonte: Instituto Nacional de Estatística – *Retrato Territorial por NUTS e Concelhos/Distritos e Ilhas*

### Distribuição da População por Freguesia



### HABITAÇÃO

	Valor	Período
<b>Número Total de Alojamentos</b>	11275	2001
<b>Alojamentos Familiares</b>	11263	2001
<b>Alojamentos Colectivos</b>	12	2001
<b>Número de Alojamentos (Habitação Social)</b>	106	2005

Fonte: Instituto Nacional de Estatística – *Censos 2001* e Gabinete de Serviço Social da Câmara Municipal de Mangualde

## ACTIVIDADES ECONÓMICAS

	<b>Valor</b>	<b>Período</b>
<b>População Economicamente Activa</b>	8611	2001
<b>População Economicamente Activa Empregada</b>	8231	2001
<b>População Inactiva</b>	12379	2001
<b>População Economicamente Activa – Sector Primário</b>	584	2001
<b>População Economicamente Activa – Sector Secundário</b>	3690	2001
<b>População Economicamente Activa – Sector Terciário</b>	3957	2001
<b>Taxa de Actividade</b>	41.0%	2001
<b>Número de Empresas</b>	1921	2002
<b>Número de Sociedades</b>	426	2002
<b>Indicador Per Capita do Poder de Compra (IpC)</b>	68.25	2004

Fonte: Instituto Nacional de Estatística – *Censos 2001, Anuário Estatístico da Região Centro 2003 e Estudo Sobre o Poder de Compra Concelhio, n.º VI, 2004*

## EMPREGO E FORMAÇÃO PROFISSIONAL

	<b>Valor</b>	<b>Período</b>
<b>Número de Desempregados</b>	380	2001
<b>Taxa de Desemprego em 1991</b>	5.1%	1991
<b>Taxa de Desemprego em 2001</b>	4.4%	2001
<b>Taxa de Desemprego (H)</b>	3.2%	2001
<b>Taxa de Desemprego (M)</b>	6.2%	2001

Fonte: Instituto Nacional de Estatística – *Censos 1991 e Censos 2001*



## EDUCAÇÃO

	<b>Valor</b>	<b>Período</b>
<b>População Residente Sem Nível de Ensino</b>	2802	2001
<b>População Residente – 1º Ciclo</b>	9045	2001
<b>População Residente – 2º Ciclo</b>	2920	2001
<b>População Residente – 3º Ciclo</b>	2094	2001
<b>População Residente – Ensino Secundário</b>	2198	2001
<b>População Residente – Ensino Médio</b>	76	2001
<b>População Residente – Ensino Superior</b>	1480	2001
<b>Taxa de Analfabetismo em 1991</b>	12.5%	1991
<b>Taxa de Analfabetismo em 2001</b>	11.0%	2001
<b>Número de Jardins-de-Infância</b>	23	2006
<b>Número de Escolas EB1</b>	32	2006
<b>Número de Escolas EB2/3</b>	2	2006
<b>Número de Escolas Secundárias</b>	1	2006
<b>Número de Institutos Particulares</b>	1	2006
<b>Número de Escolas Profissionais</b>	0	2006

Fonte: Instituto Nacional de Estatística – *Censos 1991 e Censos 2001* e *Agrupamentos de Escolas Gomes Eanes de Azurara e Ana de Castro Osório*

## SAÚDE

	<b>Valor</b>	<b>Período</b>
<b>Número de Médicos por 1000 Habitantes</b>	1	2002
<b>Número de Farmácias por 1000 Habitantes</b>	2.4	2002
<b>Número de Centros de Saúde Sem Internamento</b>	1	2006
<b>Número de Extensões de Saúde</b>	3	2006
<b>Número de Consultas Efectuadas</b>	68325	2002

Fonte: Instituto Nacional de Estatística – *Anuário Estatístico da Região Centro 2003*

## ACÇÃO SOCIAL

<b>PROTECÇÃO SOCIAL</b>	<b>Valor</b>	<b>Período</b>
<b>Processos Activos RMG/RSI</b>	250	2005
<b>Processos Inactivos RMG/RSI</b>	643	2005
<b>Número de Pensionistas</b>	5931	2003
<b>SERVIÇOS E EQUIPAMENTOS SOCIAIS</b>		
<b>Número de Crianças e Jovens (Total)</b>	530	2005
<b>Número de Crianças e Jovens em ATL</b>	193	2005
<b>Número de Crianças em Creche</b>	143	2005
<b>Número de Crianças em Pré-Escolar</b>	194	2005
<b>Número de Idosos (Total)</b>	566	2005
<b>Número de Idosos em Apoio Domiciliário</b>	273	2005
<b>Número de Idosos em Centro de Dia</b>	83	2005
<b>Número de Idosos em Lar de Idosos</b>	210	2005

Fonte: Instituto Nacional de Estatística – *Anuário Estatístico da Região Centro 2003*, IPSS's do Concelho de Mangualde e Centro Distrital de Segurança Social de Viseu – Serviço Local de Mangualde

## ASSOCIATIVISMO, EQUIPAMENTOS DESPORTIVOS, RECREATIVOS E CULTURAIS

	<b>Valor</b>	<b>Período</b>
<b>Número de Associações</b>	80	2005
<b>Número de Campos de Futebol</b>	29	2005
<b>Número de Polivalentes</b>	12	2005
<b>Número de Polidesportivos</b>	14	2005

Fonte: Juntas de Freguesia do Concelho de Mangualde

## SEGURANÇA, JUSTIÇA E CRIMINALIDADE

	<b>Valor</b>	<b>Período</b>
<b>Número de Crimes em 2005</b>	335	2005
<b>Contra Ordenações Leves</b>	666	2005
<b>Contra Ordenações Graves</b>	87	2005
<b>Contra Ordenações Muito Graves</b>	20	2005
<b>Número de Acidentes com Vítimas</b>	266	2005

Fonte: GNR de Mangualde

## TURISMO

	<b>Valor</b>	<b>Período</b>
<b>Número de Hotéis</b>	2	2003
<b>Número de Pensões</b>	1	2003
<b>Outros</b>	2	2003

Fonte: Instituto Nacional de Estatística – *Anuário Estatístico da Região Centro 2003*

## AMBIENTE

	<b>Valor</b>	<b>Período</b>
<b>Edifícios com Recolha de Resíduos Sólidos</b>	8943	2001
<b>Cobertura da água da rede pública</b>	87%	2005
<b>Cobertura da rede de esgotos</b>	73.4%	2005

Fonte: Instituto Nacional de Estatística – *Censos 2001* e Divisão de Salubridade, Abastecimento Público e Ambiente da Câmara Municipal de Mangualde

# Recursos

## ***Rede de Equipamentos e Serviços Por Área***

### **Emprego e Formação Profissional**

#### **Associação Empresarial de Mangualde**

A Associação Empresarial de Mangualde é uma associação sem fins lucrativos com sede em Mangualde, e que possui como âmbito geográfico de intervenção o concelho de Mangualde e os concelhos limítrofes, nomeadamente Penalva do Castelo e Nelas.

Os seus objectivos são a promoção das empresas locais, dos seus negócios, do desenvolvimento local e regional sustentado e a promoção do relacionamento articulado entre as diversas instituições que se movimentam na e para a região.

#### **Gabinete de Apoio à Pessoa Desempregada**

O Gabinete de Apoio à Pessoa Desempregada é uma estrutura de apoio a pessoas desempregadas do Concelho que presta os seguintes serviços:

- Atendimentos a munícipes desempregados;
- Acompanhamento psicossocial;
- Encaminhamento para ofertas de emprego;
- Encaminhamento para formação profissional/RVCC
- Realização de sessões de informação;
- Apoio na procura activa de emprego (CV's, cartas de apresentação...)

### **Educação**

#### **Serviços Educativos – Rede Pública**

❖ Existem 20 Jardins de Infância:

- em 10 das 18 freguesias (Alcafache, Chãs de Tavares, Cunha Baixa, Espinho, Fornos de Maceira Dão, Lobelhe do Mato, Mangualde, Mesquitela, Moimenta de Maceira Dão e Santiago de Cassurrães)

- distribuídos por 2 Agrupamentos de Escolas: Agrupamento de Escolas Ana de Castro Osório e Agrupamento de Escolas Gomes Eanes de Azurara

❖ Existem 19 Escolas do 1º Ciclo do Ensino Básico:

- em 10 das 18 freguesias ( Abrunhosa-a-Velha, Chãs de Tavares, Cunha Baixa, Espinho, Fornos de Maceira Dão, Lobelhe do Mato, Mangualde, Mesquitela, Moimenta de Maceira Dão e Santiago de Cassurrães)
- distribuídos por 2 Agrupamentos de Escolas: Agrupamento de Escolas Ana de Castro Osório e Agrupamento de Escolas Gomes Eanes de Azurara

❖ O Concelho possui 2 Escolas do 2º e 3º Ciclo do Ensino Básico:

- Escola EB2/3 Ana de Castro Osório
- Escola EB2/3 Gomes Eanes de Azurara

❖ E ainda 1 Escola Secundária:

- Escola Secundária Felismina Alcântara

### **Serviços Educativos – Rede Privada**

- ❖ 4 IPSS'S com valência pré-escolar
- ❖ 2 Instituições privadas ao nível do pré-escolar

## **Saúde**

### **Infra-Estruturas de Saúde**

- ❖ 1 Centro de Saúde
- ❖ 3 Extensões de Saúde: Alcafache, Chãs de Tavares e Santiago de Cassurrães.
- ❖ 5 Farmácias
- ❖ 3 Laboratórios de Análises Clínicas
- ❖ Várias Clínicas e Consultórios Privados

### **Serviços Prestados no Centro de Saúde**

- ❖ Programas de Saúde e Consultas:
  - Prevenção e Controlo das Afecções Cérebro – Cardiovasculares e Hipertensivas
  - Planeamento Familiar
  - Saúde Materna
  - Menopausa
  - Saúde Infantil e Juvenil
  - Controlo da Diabetes Mellitus
  - Promoção da Saúde na Escola
  - Problemas Ligados ao Álcool
  - Cuidados de Saúde Continuados e Integrados ao Doente Dependente

- Prevenção e Desabilitação Tabágica (PDT)
- Prevenção e Detecção Precoce das Doenças Oncológicas
- Droga/Toxicoddependência

## Acção Social

- ❖ 10 IPSS'S que apoiam para além das freguesias onde estão sedeadas, todas as restantes que não possuem este tipo de Instituição:

- 4 com valências para a Infância/Juventude situadas nas freguesias de Abrunhosa-a-Velha, Mangualde e Santiago de Cassurrães (3 das 18 freguesias)

- 9 com valências para Idosos situadas nas freguesias de Abrunhosa-a-Velha, Alcafache, Chãs de Tavares, Cunha Baixa, Fornos de Maceira Dão, Freixiosa, Mangualde e Santiago de Cassurrães (8 das 18 freguesias)

## Serviços/Equipamentos de Apoio à Infância e Juventude

- ❖ Existem no Concelho, 10 IPSS'S

### Valências:

- 3 Creches (Mangualde e Santiago de Cassurrães)
- 3 ATL's (Mangualde e Santiago de Cassurrães)
- 4 Pré-Escolar (Abrunhosa-a-Velha, Mangualde e Santiago de Cassurrães)

## Equipamentos de Apoio à Infância e Juventude

IPSS	Localização	Valências
Centro Social Paroquial de Abrunhosa-a-Velha	Abrunhosa-a-Velha	Educação Pré – Escolar
Centro Social Cultural da Paróquia de Mangualde	Mangualde	Creche
		Educação Pré – Escolar
		ATL
Centro Paroquial de Santiago de Cassurrães	Santiago de Cassurrães	Creche
		Educação Pré – Escolar
		ATL
Obra Social Beatriz Pais, Raul Saraiva	Mangualde	Creche
		Educação Pré – Escolar
		ATL

## Serviços/Equipamentos de Apoio aos Idosos

❖ Das 10 IPSS'S existentes no Concelho:

### Valências:

- 4 Centros de Dia (Alcafache, Fornos de Maceira Dão, Mangualde e Santiago de Cassurrães)

- 7 Serviços de Apoio Domiciliário (Abrunhosa-a-Velha, Alcafache, Chãs de Tavares, Cunha Baixa, Fornos de Maceira Dão, Mangualde e Santiago de Cassurrães)

- 4 Lares de Idosos (Freixiosa, Mangualde e Santiago de Cassurrães)

## Equipamentos de Apoio aos Idosos

IPSS		Localização	Valências
Centro Social Paroquial de Abrunhosa-a-Velha		Abrunhosa-a-Velha	Apoio Domiciliário
Centro Social de Fornos de Maceira Dão		Fornos de Maceira Dão	Apoio Domiciliário
			Centro de Dia
Centro Paroquial da Cunha Baixa		Cunha Baixa	Apoio Domiciliário
Santa Casa da	Lar de Nossa Sr. <sup>a</sup> do Amparo	Mangualde	Lar de Idosos
Misericórdia de	Lar Morgado Cruzeiro	Mangualde	Lar de Idosos
Mangualde			
Centro Social Cultural da Paróquia de Mangualde		Mangualde	Apoio Domiciliário
			Centro de Dia
Centro Paroquial de Santiago de Cassurrães		Santiago de Cassurrães	Apoio Domiciliário
			Centro de Dia
			Lar de Idosos
Associação Cultural e Recreativa da Freixiosa		Freixiosa	Lar de Idosos
Centro Social Paroquial de Chãs de Tavares		Chãs de Tavares	Apoio Domiciliário
Centro Paroquial de Alcafache		Alcafache	Apoio Domiciliário
			Centro de Dia

## Serviços/Equipamentos de Apoio à População Portadora de Deficiência

❖ Unidade de Apoio a Alunos com Multideficiência

❖ Unidade de Autismo

## **Outros Recursos Sociais**

- ❖ Conferências de S. Vicente Paulo de Mangualde
- ❖ Cáritas Paroquial de Mangualde
- ❖ Núcleo Concelhio da Cruz Vermelha de Mangualde
- ❖ Centro Distrital de Segurança Social de Viseu – Serviço Local de Mangualde
- ❖ Comissão de Protecção de Crianças e Jovens de Mangualde
- ❖ Intervenção Precoce
- ❖ Gabinete de Serviço Social da Câmara Municipal de Mangualde

## **Associativismo, Equipamentos Desportivos, Recreativos e Culturais**

### **Associativismo**

- ❖ 80 Colectividades recreativas e culturais em todas as freguesias do Concelho

### **Outras**

- ❖ **ADD – Associação de Desenvolvimento do Dão**

Associação criada com o objectivo de apoiar iniciativas e investimento produtivo, no âmbito da agricultura, indústria, comércio, serviços, turismo, preservação e gestão dos recursos naturais, entre outros

### **Equipamentos Desportivos, Recreativos e Culturais**

- ❖ Complexo Desportivo das Piscinas Municipais de Mangualde
- ❖ Estádio Municipal de Mangualde
- ❖ 29 Campos de Futebol em todas as freguesias do Concelho com excepção de Alcafache, Cunha Alta, Freixiosa e Lobelhe do Mato
- ❖ 12 Polivalentes nas freguesias de Cunha Baixa, Mangualde, Santiago de Cassurrães e S. João da Fresta
- ❖ 17 Polidesportivos em todas as freguesias do Concelho com excepção de Cunha Alta, Cunha Baixa, Freixiosa, Póvoa de Cervães, São João da Fresta e Travanca de Tavares
- ❖ 6 Parques Infantis
- ❖ 4 Bibliotecas: Biblioteca Municipal, Biblioteca da Escola Básica 2/3 Gomes Eanes de Azurara, Biblioteca da Escola Básica 2/3 Ana de Castro Osório e Biblioteca da Escola Secundária Felismina Alcântara
- ❖ Espaço Internet



## **Segurança, Justiça e Criminalidade**

### **Estruturas de Segurança Pública existentes no Concelho**

- ❖ 1 Posto da Guarda Nacional Republicana (G.N.R.)
- ❖ Bombeiros Voluntários: 1 Quartel Sede em Mangualde e 1 Secção destacada em Abrunhosa-a-Velha
- ❖ Conservatória do Registo Civil
- ❖ Conservatória do Registo Predial
- ❖ Tribunal Judicial

### **Turismo**

- ❖ Posto Municipal de Turismo (Câmara Municipal de Mangualde)

### **Alojamento**

- ❖ 4 Estabelecimentos Hoteleiros de Turismo Rural: Casa de Contenças, Casa de Darei, Casa de Quintela, Quinta do Soito
- ❖ 2 Estalagens: Estalagem Casa D'Azurara, Estalagem Cruz da Mata
- ❖ 3 Hotéis: Hotel Alcafache, Hotel Rural Mira Serra, Hotel Senhora do Castelo
- ❖ 2 Pensões: Pensão Dona Alzira, Pensão Russa
- ❖ 2 Residenciais: Residencial S. Julião, Residencial Bom Sucesso

### **Termalismo**

- ❖ 1 Estância Termal: Termas Sulfurosas de Alcafache

### **Ambiente**

- ❖ 1 Ecocentro
- ❖ 94 Ecopontos (em todas as freguesias do Concelho)
- ❖ Divisão de Salubridade, Abastecimento Público e Ambiente da Câmara Municipal de Mangualde
- ❖ Gabinete Técnico Florestal
- ❖ Associação de Municípios do Planalto Beirão

# **Equipamentos Existentes no Concelho**

## ***Moradas e Contactos***

### **PODER LOCAL**

#### **Câmara Municipal de Mangualde**

Largo Dr. Couto

3530-134 Mangualde

Telef: 232 619 880

Fax: 232 623 958

E-mail: [geral@cmmangualde.pt](mailto:geral@cmmangualde.pt)

<http://www.cmmangualde.pt>

#### **Junta de Freguesia de Abrunhosa-a-Velha**

Largo do Pelourinho, nº 5

3530-010 Abrunhosa-a-Velha

Telef: 232 657 056

#### **Junta de Freguesia de Alcafache**

Lugar do Peso – Casal Mendo

3530-021 Alcafache

Telef: 966 859 791

<http://www.alcafache.com/>

#### **Junta de Freguesia de Chãs de Tavares**

Largo do Outeiro, nº 1

3530-031 Chãs de Tavares

Telef: 232 651 109

#### **Junta de Freguesia da Cunha Alta**

Largo do Soito

3530-040 Cunha Alta

**Junta de Freguesia da Cunha Baixa**

Rua Inspector Trindade, nº 2

3530-051 Cunha Baixa

Telef: 232 617 282

E-Mail: [jfcunhabaixa@sapo.pt](mailto:jfcunhabaixa@sapo.pt)

**Junta de Freguesia de Espinho**

3530-061 Espinho

Telef: 232 610 953

Fax: 232 610 953

E-mail: [juntaespinho@gmail.com](mailto:juntaespinho@gmail.com)

**Junta de Freguesia de Fornos de Maceira Dão**

Rua Principal, nº 28

3530-071 Fornos de Maceira Dão

Telef: 232 613 611

E-Mail: [info@jf-fornosdemaceiradao.com](mailto:info@jf-fornosdemaceiradao.com)

<http://www.jf-fornosdemaceiradao.com>

**Junta de Freguesia da Freixiosa**

Av. da Liberdade

3530-080 Freixiosa

**Junta de Freguesia de Lobelhe do Mato**

Rua Principal

3530-090 Lobelhe do Mato

Telef: 232 610 943

**Junta de Freguesia de Mangualde**

Largo das Escolas, nº 2

3530-132 Mangualde

Telef: 232 622 889

Fax: 232 085 446

E-mail: [junta.mangualde@netvisao.pt](mailto:junta.mangualde@netvisao.pt)

<http://www.juntafmangualde.org>

**Junta de Freguesia da Mesquitela**

Rua Direita, nº 30

3530-301 Mesquitela

Telef: 232 618 676

Fax: 232 618 676

**Junta de Freguesia de Moimenta de Maceira Dão**

Rua Nossa Senhora das Neves, 98

3530-310 Moimenta de Maceira Dão

Telef: 232 610 987

Fax: 232 610 987

E-Mail: [jfmmd@simplesnet.pt](mailto:jfmmd@simplesnet.pt)

**Junta de Freguesia de Póvoa de Cervães**

Largo Prof. Manuel Viegas Cabral

3530-320 Póvoa de Cervães

Telef: 232 618 680

Fax: 232 618 680

**Junta de Freguesia de Quintela de Azurara**

Rua Castelo Branco, nº 1

3530-334 Quintela de Azurara

Telef: 232 613 615

**Junta de Freguesia de Santiago de Cassurrães**

Largo da Fonte

3530-349 Santiago de Cassurrães

Telef: 232 614 538

Fax: 232 614 538

**Junta de Freguesia de S. João da Fresta**

Rua Principal, Lugar de S. João

3530-360 S. João da Fresta

Telef: 232 651 934

**Junta de Freguesia de Travanca de Tavares**

Largo do Centro Social

3530-370 Travanca de Tavares

## **Junta de Freguesia de Várzea de Tavares**

Olivais

3530-380 Várzea de Tavares

Telef: 232 651 938

## **HABITAÇÃO**

### **Gabinete de Serviço Social/Câmara Municipal de Mangualde**

Largo Dr. Couto

3530-134 Mangualde

Telef: 232 619 880

Fax: 232 623 958

E-mail: [ssocial@cmmangualde.pt](mailto:ssocial@cmmangualde.pt)

## **EMPREGO E FORMAÇÃO PROFISSIONAL**

### **Gabinete de Apoio à Pessoa Desempregada**

Câmara Municipal de Mangualde

Largo Dr. Couto

3530-134 Mangualde

Telef: 232 619 880

Fax: 232 623 958

E-mail: [apoio.desempregado@cmmangualde.pt](mailto:apoio.desempregado@cmmangualde.pt)

### **Associação Empresarial de Mangualde**

Largo Dr. Couto, N° 4 – 2 Piso

3530-134 Mangualde

Telef: 232 618 491

Fax: 232 618 495

E-mail: [geral@aemangualde.com](mailto:geral@aemangualde.com)

<http://www.aemangualde.com>

## **Instituto do Emprego e Formação Profissional – Centro de Emprego de Viseu**

Rua Dr. José da Cruz Moreira Pinto, Lote 6

3514-505 Viseu

Telef: 232 483 460

Fax: 232 421 722

E-mail: [cte.viseu.drc@iefp.pt](mailto:cte.viseu.drc@iefp.pt)

<http://www.iefp.pt/>

## **Centro de Formação Profissional de Viseu**

Parque Industrial de Coimbrões – Apartado 5121

3500-999 Viseu

Telef: 232 483 250

Fax: 232 479 049

## **EDUCAÇÃO**

### **Agrupamento de Escolas Ana de Castro Osório de Mangualde**

Urbanização Moderno Sul

3530-159 Mangualde

Telef: 232 619 750

Fax: 232 619 751

E-mail: [infob23-ana-castro-osorio.rcts.pt](mailto:infob23-ana-castro-osorio.rcts.pt)

<http://www.acomangualde.net/>

### **Agrupamento de Escolas de Gomes Eanes de Azurara**

Rua Manuel de Oliveira

3530-159 Mangualde

Telef: 232 619 900

Fax: 232 619 905

E-mail: [gea@geamangualde.net](mailto:gea@geamangualde.net)

<http://www.geamangualde.net/>

**Escola Secundária Felismina Alcântara**

Rua Aristides Sousa Mendes

3530 Mangualde

Telef: 232 620 110

Fax: 232 611 989

<http://www.esfa.pt>

**Unidade de Apoio a Alunos com Multideficiência Mangualde**

EB2/3 – Ana de Castro Osório

3530 Mangualde

Telef: 232 185 600

Fax: 232 619 751

**Unidade de Autismo**

Escola EB1 de Mangualde nº 2 (Ex-Colégio)

Rua do Colégio

3530-184 Mangualde

Telef: 232 613 689

E-mail: [info@eb1-mangualde-colegio.rcts.pt](mailto:info@eb1-mangualde-colegio.rcts.pt)

<http://www.eb1-mangualde-colegio.rcts.pt>

**Centro de Formação Penalva e Azurara**

Escola Secundária Felismina Alcântara

Rua Aristides Sousa Mendes

3530 Mangualde

Telef: 232 618 386

Fax: 232 618 387

E-mail: [geral@cfpa.pt](mailto:geral@cfpa.pt)

<http://www.cfpa.pt>

## **Jardins de Infância**

### **Rede Pública**

#### **Alcafache**

##### **Jardim de Infância de Casal Mendo**

Casal Mendo

3530-021 Alcafache

Telef: 232 479 901

##### **Jardim de Infância de Tibaldinho**

Rua Principal

3530-027 Alcafache

Telef: 232 610 979

#### **Chãs de Tavares**

##### **Jardim de Infância dos Matados**

3530-031 Chãs de Tavares

##### **Jardim de Infância de Chãs de Tavares**

3530-031 Chãs de Tavares

#### **Cunha Baixa**

##### **Jardim de Infância de Abrunhosa-do-Mato**

Rua das Escolas

3530-050 Cunha Baixa

Telef: 232 618 728

##### **Jardim de Infância da Cunha Baixa**

Rua Inspector Trindade

3530-051 Cunha Baixa

Telef: 232 614 953

#### **Espinho**

##### **Jardim de Infância de Gandufe**

Gandufe

3530-061 Espinho

Telef: 232 610 985



## **Fornos de Maceira Dão**

### **Jardim de Infância de Vila Garcia**

3530-071 Fornos de Maceira Dão

Telef: 232 611 082

### **Jardim de Infância de Fagilde**

Fagilde

3530-071 Fornos de Maceira Dão

Telef: 232 622 398

## **Lobelhe do Mato**

### **Jardim de Infância de Lobelhe do Mato**

3530-090 Lobelhe do Mato

Telef: 232 610 984

Fax: 232 610 984

## **Mangualde**

### **Jardim de Infância N° 1 de Mangualde**

Urbanização Modorno Sul

3530-159 Mangualde

Telef: 232 613 521

### **Jardim de Infância de Cubos**

Rua da Escola

3530-158 Mangualde

Telef: 232 613 522

### **Jardim de Infância Conde D. Henrique**

Urbanização Montes Herminios

3530 Mangualde

Telef: 232 613 521

### **Jardim de Infância de Oliveira**

Oliveira

3530 Mangualde

### **Jardim de Infância de Pinheiro**

Pinheiro

3530 Mangualde

### **Jardim de Infância de Almeidinha**

Almeidinha

3530 Mangualde

### **Mesquitela**

#### **Jardim de Infância de Mesquitela**

3530-301 Mesquitela

Telef: 232 614 344

### **Moimenta de Maceira Dão**

#### **Jardim de Infância de Moimenta do Dão**

Rua da Escola Nova

3530-310 Moimenta de Maceira Dão

Telef: 232 610 976

### **Santiago de Cassurrães**

#### **Jardim de Infância de Santiago de Cassurrães**

3530-349 Santiago de Cassurrães

**Telef:** 232 618 723

### **Jardim de Infância de Contenças de Baixo**

Contenças de Baixo

3530-349 Santiago de Cassurrães

### **Rede Privada**

#### **As “Joaninhas de Lili”**

Estrada da Estação, nº 4

3530-125 Mangualde

Telef: 232 622 619

#### **“Os Pestinhas”**

Loteamento da Quinta de Cima, Lote 3

3530 Mangualde

Telef: 232 611 766

## **Escolas Eb1**

### **Alcafache**

#### **Escola EB1 de Tibaldinho**

Rua Principal

Tibaldinho

3530-027 Alcafache

Telef: 232 610 979

E-mail: [info@eb1-tibaldinho.rcts.pt](mailto:info@eb1-tibaldinho.rcts.pt)

<http://www.eb1-tibaldinho.rcts.pt>

### **Abrunhosa-a-Velha**

#### **Escola EB1 de Abrunhosa-a-Velha**

Travessa da Escola

3530-010 Abrunhosa-a-Velha

Telef: 232 651 980

E-mail: [info@eb1-abrunhosa-velha.rcts.pt](mailto:info@eb1-abrunhosa-velha.rcts.pt)

<http://www.eb1-abrunhosa-velha.rcts.pt>

### **Chãs de Tavares**

#### **Escola EB1 de Chãs de Tavares**

3530-031 Chãs de Tavares

Telef: 232 651 981

E-mail: [info@eb1-chas-tavares.rcts.pt](mailto:info@eb1-chas-tavares.rcts.pt)

<http://www.eb1-chas-tavares.rcts.pt>

### **Cunha Baixa**

#### **Escola EB1 de Abrunhosa-do-Mato**

Rua das Escolas

3530- 051 Cunha Baixa

Telef: 232 618 728

E-mail: [info@eb1-abrunhosa-mato.rcts.pt](mailto:info@eb1-abrunhosa-mato.rcts.pt)

<http://www.eb1-abrunhosa-mato.rcts.pt>

### **Escola EB1 da Cunha Baixa**

Rua Inspector Trindade

3530-051 Cunha Baixa

Telef: 232 618 721

E-mail: [info@eb1-cunha-baixa.rcts.pt](mailto:info@eb1-cunha-baixa.rcts.pt)

<http://www.eb1-cunha-baixa.rcts.pt>

### **Espinho**

#### **Escola EB1 de Gandufe**

Gandufe

3530-061 Espinho

Telef: 232 610 981

E-mail: [info@eb1-gandufe.rcts.pt](mailto:info@eb1-gandufe.rcts.pt)

<http://www.eb1-gandufe.rcts.pt>

### **Fornos de Maceira Dão**

#### **Escola EB1 de Fornos de Maceira Dão nº 1**

Largo da Escola

3530-071 Fornos de Maceira Dão

Telefone: 232 612 746

E-mail: [info@eb1-fornos-maceira-dao.rcts.pt](mailto:info@eb1-fornos-maceira-dao.rcts.pt)

<http://www.eb1-fornos-maceira-dao.rcts.pt>

### **Escola EB1 de Fagilde**

Fagilde

3530-071 Fornos de Maceira Dão

Telef: 232 613 494

E-mail: [info@eb1-fagilde.rcts.pt](mailto:info@eb1-fagilde.rcts.pt)

<http://www.eb1-fagilde.rcts.pt>

### **Lobelhe do Mato**

#### **Escola EB1 de Lobelhe do Mato**

3530-090 Lobelhe do Mato

Telef: 232 610 984

E-mail: [info@eb1-lobelhe-mato.rcts.pt](mailto:info@eb1-lobelhe-mato.rcts.pt)

<http://www.eb1-lobelhe-mato.rcts.pt>

## **Mangualde**

### **Escola EB1 de Cubos**

Rua da Escola

3530-158 Mangualde

Telef: 232 613 522

E-mail: [info@eb1-cubos.rcts.pt](mailto:info@eb1-cubos.rcts.pt)

<http://www.eb1-cubos.rcts.pt>

### **Escola EB1 N° 1 de Mangualde**

Largo das Escolas

3530-132 Mangualde

Telef: 232 622 116

E-mail: [info@eb1-mangualde-carvalhas.rcts.pt](mailto:info@eb1-mangualde-carvalhas.rcts.pt)

<http://www.eb1-mangualde-carvalhas.rcts.pt>

### **Escola EB1 de Santa Luzia**

Travessa das Escolas

3530-255 Mangualde

Telef: 232 613 486

E-mail: [info@eb1-sta-luzia-mangualde.rcts.pt](mailto:info@eb1-sta-luzia-mangualde.rcts.pt)

<http://www.eb1-sta-luzia-mangualde.rcts.pt>

### **Escola EB1 de Almeidinha**

Almeidinha

3530 Mangualde

Telef: 232 613 482

E-mail: [info@eb1-almeidinha.rcts.pt](mailto:info@eb1-almeidinha.rcts.pt)

<http://www.eb1-almeidinha.rcts.pt>

### **Escola EB1 de Santo André**

Santo André

3530 Mangualde

Telef: 232 613 526

E-mail: [info@eb1-oliveira-mangualde.rcts.pt](mailto:info@eb1-oliveira-mangualde.rcts.pt)

<http://www.eb1-oliveira-mangualde.rcts.pt>

### **Escola EB1 de Mangualde nº 2**

Rua do Colégio

3530-184 Mangualde

Telef: 232 613 689

E-mail: [info@eb1-mangualde-colegio.rcts.pt](mailto:info@eb1-mangualde-colegio.rcts.pt)

<http://www.eb1-mangualde-colegio.rcts.pt>

### **Mesquitela**

#### **Escola EB1 da Mesquitela**

3530-301 Mesquitela

Telef: 232 618 726

E-mail: [info@eb1-mesquitela-mangualde.rcts.pt](mailto:info@eb1-mesquitela-mangualde.rcts.pt)

<http://www.eb1-mesquitela-mangualde.rcts.pt>

### **Moimenta de Maceira Dão**

#### **Escola EB1 de Moimenta de Maceira Dão**

Rua da Escola Nova

3530-310 Moimenta de Maceira Dão

Telef: 232 610 976

E-mail: [info@eb1-moimenta-maceira-dao.rcts.pt](mailto:info@eb1-moimenta-maceira-dao.rcts.pt)

<http://www.eb1-moimenta-maceira-dao.rcts.pt>

### **Santiago de Cassurrães**

#### **Escola EB1 de Santiago de Cassurrães**

Rua da Escola

3530-349 Santiago de Cassurrães

Telef: 232 618 723

E-mail: [info@eb1-santiago-cassurraes.rcts.pt](mailto:info@eb1-santiago-cassurraes.rcts.pt)

<http://www.eb1-santiago-cassurraes.rcts.pt>

### **Escola EB1 de Contenças de Baixo**

Contenças de Baixo

3530-349 Santiago de Cassurrães

Telef: 232 618 727

E-mail: [info@eb1-contencas-baixo.rcts.pt](mailto:info@eb1-contencas-baixo.rcts.pt)

<http://www.eb1-contencas-baixo.rcts.pt>

## Associações de Estudantes

### **Associação de Estudantes da Escola Ana de Castro Osório**

Urbanização Moderno Sul

3530-159 Mangualde

Telef: 232 619 750

Fax: 232 619 751

E-mail: infob23-ana-castro-osorio.rcts.pt

<http://www.acomangualde.net/>

### **Associação de Estudantes da Escola Gomes Eanes de Azurara**

Rua Manuel de Oliveira

3530-159 Mangualde

Telef: 232 619 900

Fax: 232 619 905

E-mail: [gea@geamangualde.net](mailto:gea@geamangualde.net)

<http://www.geamangualde.net/>

### **Associação de Estudantes da Escola Secundária Felismina Alcântara**

Rua Aristides Sousa Mendes

3530 Mangualde

Telef: 232 620 110

Fax: 232 611 989

<http://www.esfa.pt>

### **Associação de Pais e Encarregados de Educação da Escola Ana de Castro Osório**

Urbanização Moderno Sul

3530-159 Mangualde

Telef: 232 619 750

Fax: 232 619 751

E-mail: infob23-ana-castro-osorio.rcts.pt

<http://www.acomangualde.net/>

**Associação de Pais e Encarregados de Educação da Escola Gomes Eanes de Azurara**

Rua Manuel de Oliveira

3530-159 Mangualde

Telef: 232 619 900

Fax: 232 619 905

E-mail: [apeegeamangualde@gmail.com](mailto:apeegeamangualde@gmail.com)

<http://apeegeamangualde.googlepages.com>

**Associação de Pais e Encarregados de Educação da Escola Secundária Felismina Alcântara**

Rua Aristides Sousa Mendes

3530 Mangualde

Telef: 232 620 110

Fax: 232 611 989

<http://www.esfa.pt>

**Outros**

**Teacher's Help – Centro de Recursos Didáticos e Formação Profissional**

Rua Luís de Camões, 24 – 1º

3530-214 Mangualde

Telef: 232 617 092

**Andrew James Thomson**

Rua Dr. José Marques 12 – 1ºDtº

3530-205 Mangualde

Telef: 232 613 124

**Escola de Música Clave de Sol**

Largo do Rossio, 20

3530-133 Mangualde

Telef: 232 622 893



## **APOIO AO CONSUMIDOR**

### **CIAC – Centro de Informação Autárquico ao Consumidor de Mangualde**

Câmara Municipal de Mangualde

Largo Dr. Couto

3530-134 Mangualde

Telef: 232 619 880

E-mail: apoio.consumidor@cmmangualde.pt

## **SAÚDE**

### **Centro de Saúde de Mangualde**

Estrada da Estação

3530-125 Mangualde

Telef: 232 619 480

Fax: 232 619 489

E-mail: csmangualde@srsviseu.min-saude.pt

<http://csmangualde.no.sapo.pt>

### **CRI – Centro de Respostas Integradas de Viseu – Instituto da Droga e da Toxicodependência**

Rua Serpa Pinto, N° 124, 1°

3500-220 Viseu

Telef: 232 488 545

Fax: 232 488 546

### **Centro Regional de Alcoologia do Centro Maria Lucília Mercês de Melo**

Conraria

3040-714 Castelo Viegas – Coimbra

Telef: 239 793 710

Fax: 239 780 452

E-mail: secretariado@crac.min-saude.pt

<http://www.crac.min-saude.pt>

### **Alcafache**

#### **Posto de Saúde de Alcafache**

3530-021 Alcafache

Telef: 232 478 315

### **Posto de Medicamentos da Farmácia Nogueira**

Casal Mendo

3530-021 Alcafache

Telef: 232 479 556

Fax: 232 479 556

### **Chãs de Tavares**

#### **Posto de Saúde de Chãs de Tavares**

3530-031 Chãs de Tavares

Telef: 232 651 292

### **Farmácia Beirão**

Largo do Cruzeiro -2 Entrada 4

3530-031 Chãs de Tavares

Telef: 232 651 339

Fax: 232 651 840

### **Cunha Baixa**

#### **Sanofi Synthelabo – Produtos Farmacêuticos**

Abrunhosa-do-Mato

3530- 051 Cunha Baixa

Telef: 232 621 029

### **Mangualde**

#### **Farmácia Albuquerque**

Largo do Rossio 108

3530-133 Mangualde

Telef: 232 611 952

Fax: 232 618 038

### **Farmácia Espinho Petrucci**

Largo Dr. Couto 40

3530 Mangualde

Telef: 232 618 040

Fax: 232 618 040

**Farmácia Feliz**

Rua do Grémio 36

3530 Mangualde

Telef: 232 622 238

**Laboratório de Análises Clínicas Mangualde**

Av. General Humberto Delgado 12, 1º E

3530-115 Mangualde

Telef: 232 619 640

**Laboratório de Análises Clínicas SeiaLab**

Rua 1º de Maio Edifício Caracas, 1º F

3530-139 Mangualde

Telef: 232 613 883

**Laboratórios da Farmácia Feliz**

Rua do Grémio 36

3530-189 Mangualde

Telef: 232 618 458

Fax: 232 612 598

**António Larcher**

Avenida da Liberdade, 48, 1º

3530-113 Mangualde

Telef: 232 623 237

E-mail: [alarcher@mail.telepac.pt](mailto:alarcher@mail.telepac.pt)

**Beirodial – Centro Médico e Diálise de Mangualde**

Quinta Soeima

3530-234 Mangualde

Telef: 232 182 900

Fax: 232 611 172

**Centro de Cardiologia Fausto Ângelo**

Largo Dr. Couto

3530-134 Mangualde

Telef: 232 622 939

### **Cinco Sentidos – Centro de Reabilitação e Intervenção Psicoeducacional**

Largo do Rossio 64, 1º

3530-133 Mangualde

Telef: 232 617 400

### **Clínica Dentária Ana Luísa Ângelo**

Largo Dr. Couto 10 1º D

3530-134 Mangualde

Telef: 232 623 968

### **Clínica Dentária Domingues**

Largo do Rossio, nº 102

3530 Mangualde

Telef: 232 618 547

### **Clínica de Estomatologia**

Rua 1º de Maio, nº 16 – 1º Esq.

3530-139 Mangualde

Telef: 232 623 047

### **Consultório Médico Dr.ª Maria Gabriela Alcântara**

Rua Albertino Macedo, 1 – 3º

3530-219 Mangualde

Telef: 91 102 38 30

### **Dentécnica – Laboratório e Consultório Dentário**

Rua 1º de Maio, nº 3 B – 1º E

3530- 139 Mangualde

Telef: 232 623 972

### **Clínica Médica Carlos Ângelo**

Rua 25 de Abril, 3

3530-140 Mangualde

Telef: 232 618 474

Fax: 232 618 475

**Clínica Médica Dr. Abílio Maia**

Av. General Humberto Delgado 25

3530-115 Mangualde

Telef: 232 622 822

**Clínica Oftalmológica Dr. Leite Almeida**

Rua Dr. Sebastião Alcântara, 7,1º

3530-206 Mangualde

Telef: 232 611 000

**Ergo Gymno – Actividades Gímnicas**

Largo Dr. Couto 4, 3º C

3530-134 Mangualde

Telef: 232 613 241

**Medicastelo**

Avenida Senhora do Castelo, Lote 2-21- R/C B

3530-218 Mangualde

Telef: 232 623 500

**Novoclínica Dentária**

Rua Dr. José Marques

3530-205 Mangualde

Telef: 232 622 738

**Sanocórdia Mobiliário – Produtos Médicos Hospitalares**

R. Dr. Almeida, Lote 5-Loja B

3530 Mangualde

Telef: 232 613 044

**Clínica Médica Dentária Dr. Adelino Marques**

Largo Dr. Couto 47 – A

3530-134 Mangualde

Telef: 232 617 341

**Jorge M. Fernandes Reis**

Rua Combatentes da Grande Guerra

3530-000 Mangualde

Telef: 232 623 355

**José Torres Lopes**

Rua Dr. Almeida

3530-000 Mangualde

Telef: 232 622 291

**Cemédima – Centro Médico de Mangualde**

Avenida Sr.<sup>a</sup> do Castelo, Bloco 4 – Loja H

3530-218 Mangualde

Telef: 232 623 411

Fax: 232 623 411

**Sensocarie – Clínica Dentária**

Rua 1º de Maio, 16 – 1º E

3530-139 Mangualde

Telef: 232 623 047

**Policlínica Senhora do Castelo**

Rua Nova 88 – A

3530-215 Mangualde

Telef: 232 617 393

**Centro de Massagens, Recuperação e Calista**

Rua Dr. Almeida, 8 – 1º F

3530-202 Mangualde

Telef: 232 622 980

**António J. Amaral Beirão**

Lg. do Rossio

3530-000 Mangualde

Telef: 232 622 367

**Fernando D. Sousa Marques**

Rua 1º de Maio, 23 – 1º

3530-139 Mangualde

Telef: 232 622 002

**João Almeida Ferrão**

Av. General Santos Costa

3530-000 Mangualde

Telef: 232 622 203

**Guilherme Cabral Domingues**

Lg. Dr. Couto, 10 – 1º E – Sala A

3530-134 Mangualde

Telef: 232 623 411

**Clínica Veterinária de Mangualde**

Av. General Humberto Delgado 12 R/C E

3530 Mangualde

Telef: 232 623 689

**Santiago de Cassurrães****Posto de Saúde de Santiago de Cassurrães**

3530-349 Santiago de Cassurrães

Telef: 232 614 101

**Farmácia Nogueira**

Largo do Cruzeiro

3530-349 Santiago de Cassurrães

Telef: 232 614 043

**ACÇÃO SOCIAL****Gabinete de Serviço Social/Câmara Municipal de Mangualde**

Largo Dr. Couto

3530-134 Mangualde

Telef: 232 619 880

Fax: 232 623 958

E-mail: [ssocial@cmmangualde.pt](mailto:ssocial@cmmangualde.pt)

### **Rede Social de Mangualde**

Câmara Municipal de Mangualde

Largo Dr. Couto

3530-134 Mangualde

Telef: 232 619 880

Fax: 232 623 958

E-mail: [ssocial@cmmangualde.pt](mailto:ssocial@cmmangualde.pt)

### **Banco Local de Voluntariado de Mangualde**

Câmara Municipal de Mangualde

Largo Dr. Couto

3530-134 Mangualde

Telef: 232 619 880

Fax: 232 623 958

E-mail: [voluntariado@cmmangualde.pt](mailto:voluntariado@cmmangualde.pt)

### **Gabinete de Apoio ao Emigrante**

Câmara Municipal de Mangualde

Largo Dr. Couto

3530-134 Mangualde

Telef: 232 611 880

Fax: 232 623 958

### **Florir – Associação de Famílias**

E-mail: [florir.pt@gmail.com](mailto:florir.pt@gmail.com)

<http://sites.google.com>

### **ISS – Centro Distrital de Segurança Social de Viseu**

Av. António José de Almeida, nº 35

3514-09 Viseu

Telef: 232 439 400

Fax: 232 422 155

E-mail: [cdssviseu@seg-social.pt](mailto:cdssviseu@seg-social.pt)



### **Serviço Local de Segurança Social de Mangualde**

Rua Azurara da Beira

3530 Mangualde

Telef: 232 622 413

Fax: 232 618 327

### **Comissão de Protecção de Crianças e Jovens de Mangualde**

Câmara Municipal de Mangualde

Largo Dr. Couto

3530-134 Mangualde

Telef: 232 611 880

Fax: 232 623 958

E-mail: [cpcj@cmmangualde.pt](mailto:cpcj@cmmangualde.pt)

### **Instituto da Segurança Social, I.P.**

Rua Rosa Araújo, 43

1250-194 Lisboa

Telef: 21 310 20 00

Fax: 21 310 20 90

E-mail: [iss@seg-social.pt](mailto:iss@seg-social.pt)

<http://www.seg-social.pt>

### **Mangualde**

#### **Núcleo Concelhio da Cruz Vermelha Portuguesa**

Rua S. Julião, 39, 3º Frente

3530-175 Mangualde

Telef: 232 623 399

#### **Cáritas da Paróquia de Mangualde**

Complexo Paroquial

Largo da Misericórdia

3530 Mangualde

#### **Conferência de S. Vicente de Paulo**

Complexo Paroquial

3530-131 Mangualde

Telef: 232 622 451

## **IPSS's (Instituições Particulares de Solidariedade Social)**

### **Creches**

#### **Mangualde**

##### **Centro Social Cultural da Paróquia de Mangualde**

3530 Mangualde

Telef: 232 619 440

##### **Obra Social Beatriz Pais, Raul Saraiva**

Rua da Prova

3530 Mangualde

Telef: 232 623 686

Fax: 232 619 880

#### **Santiago de Cassurrães**

##### **Centro Social e Paroquial de Santiago de Cassurrães**

Santiago de Cassurrães

3530-349 Santiago de Cassurrães

Telef: 232 614 075

### **Educação Pré-Escolar**

#### **Abrunhosa-a-Velha**

##### **Centro Social Paroquial de Abrunhosa-a-Velha**

Quinta do Viso, nº 9 – Abrunhosa-a-Velha

3530-010 Abrunhosa-a-Velha

Telef: 232 651 158

#### **Mangualde**

##### **Centro Social Cultural da Paróquia de Mangualde**

3530 Mangualde

Telef: 232 619 440

##### **Obra Social Beatriz Pais, Raul Saraiva**

Rua da Prova

3530 Mangualde

Telef: 232 623 686

Fax: 232 619 880

### **Santiago de Cassurrães**

#### **Centro Social e Paroquial de Santiago de Cassurrães**

Santiago de Cassurrães

3530-349 Santiago de Cassurrães

Telef: 232 614 075

### **ATL – Actividades de Tempos Livres**

### **Mangualde**

#### **Centro Social Cultural da Paróquia de Mangualde**

3530 Mangualde

Telef: 232 619 440

#### **Obra Social Beatriz Pais, Raul Saraiva**

Rua da Prova

3530 Mangualde

Telef: 232 623 686

Fax: 232 619 880

### **Santiago de Cassurrães**

#### **Centro Social e Paroquial de Santiago de Cassurrães**

Santiago de Cassurrães

3530-349 Santiago de Cassurrães

Telef: 232 614 075

### **Apoio Domiciliário**

### **Alcafache**

#### **Centro Paroquial de Alcafache**

3530-027 Alcafache

Telef: 232 458 100

### **Abrunhosa-a-Velha**

#### **Centro Social Paroquial de Abrunhosa-a-Velha**

Quinta do Viso, nº 9 – Abrunhosa-a-Velha

3530-010 Abrunhosa-a-Velha

Telef: 232 651 158

### **Chãs de Tavares**

#### **Centro de Dia de Chãs de Tavares**

Chãs de Tavares

3530-031 Chãs de Tavares

Telef: 232 651 995

E-mail: centrochastavares@sapo.pt

### **Cunha Baixa**

#### **Centro Paroquial de Cunha Baixa**

Adro da Igreja

3530-051 Cunha Baixa

Telef: 232 621 115

### **Fornos de Maceira Dão**

#### **Centro Social de Fornos de Maceira Dão**

Fornos de Maceira Dão

3530-071 Fornos de Maceira Dão

Telef: 232 612 628

### **Mangualde**

#### **Centro Social Cultural da Paróquia de Mangualde**

3530 Mangualde

Telef: 232 619 440

### **Santiago de Cassurrães**

#### **Centro Social e Paroquial de Santiago de Cassurrães**

Santiago de Cassurrães

3530-349 Santiago de Cassurrães

Telef: 232 614 075

### **Centro de Dia**

### **Alcafache**

#### **Centro Paroquial de Alcafache**

3530-027 Alcafache

Telef: 232 458 100

### **Fornos de Maceira Dão**

#### **Centro Social de Fornos de Maceira Dão**

Fornos de Maceira Dão

3530-071 Fornos de Maceira Dão

Telef: 232 612 628

### **Mangualde**

#### **Centro Social Cultural da Paróquia de Mangualde**

3530 Mangualde

Telef: 232 619 440

### **Santiago de Cassurrães**

#### **Centro Social e Paroquial de Santiago de Cassurrães**

Santiago de Cassurrães

3530-349 Santiago de Cassurrães

Telef: 232 614 075

### **Associação de Solidariedade Social de Contenças de Baixo**

Largo da Praça, 26

3530-344 Santiago de Cassurrães

Telef: 232 614 347

### **Lar**

#### **Freixiosa**

#### **Associação Cultural e Recreativa da Freixiosa**

Freixiosa

3530-080 Freixiosa

Telef: 232 651 795

### **Mangualde**

#### **Santa Casa da Misericórdia de Mangualde**

#### **Lar de Nossa Sr.<sup>a</sup> do Amparo**

Av. General Humberto Delgado

3530-115 Mangualde

Telef: 232 622 577

**Lar Morgado Cruzeiro**

Av. General Humberto Delgado

3530-115 Mangualde

Telef: 232 611 946

**Santiago de Cassurrães****Centro Social e Paroquial de Santiago de Cassurrães**

Santiago de Cassurrães

3530-349 Santiago de Cassurrães

Telef: 232 614 075

**ASSOCIATIVISMO, EQUIPAMENTOS DESPORTIVOS, RECREATIVOS E  
CULTURAIS****Instituto Português da Juventude – Delegação Regional de Viseu**

Portal do Fontelo, Carreira dos Carvalhos

3500-033 Viseu

Telef: 232 483 410

Fax: 232 431 069

E-mail: [ipj.viseu@ipj.pt](mailto:ipj.viseu@ipj.pt)

**Biblioteca Municipal/Casa da Cultura Dr. Alexandre Alves**

Rua José Maria de Almeida

3530-091 Mangualde

Telef: 232 619 889

Fax: 232 619 889

<http://biblioteca.cmmangualde.pt>

**Pavilhão Municipal de Mangualde**

3530 Mangualde

Telef: 232 619 888

**Estádio Municipal de Mangualde**

3530 Mangualde

Telef: 232 619 887

**Piscinas Municipais de Mangualde**

3530 Mangualde

Telef: 232 619 820

### **Espaço Internet de Mangualde**

Rua Dr. José Marques

3530 Mangualde

Telef: 232 617 172

### **Abrunhosa-a-Velha**

#### **Associação Humanitária e Cultural de Abrunhosa-a-Velha**

Rua da Banda Filarmónica, n° 4

3530-010 Abrunhosa-a-Velha

Telef: 96 587 75 90

E-mail: [bandaavelha@sapo.pt](mailto:bandaavelha@sapo.pt)

<http://www.bandaavelha.pt.vu>

#### **Estrelas do Mondego Futebol Clube**

Rua D. Maria Teresa S. P. Amaral, n° 1

3530-010 Abrunhosa-a-Velha

Telef: 93 354 61 44

E-mail: [estrelamondegofc@sapo.pt](mailto:estrelamondegofc@sapo.pt)

<http://www.estrelmondegofc.pt.vu>

#### **Bombeiros Voluntários de Mangualde – Secção de Abrunhosa-a-Velha**

Rua do Eiró, n° 9

3530-010 Abrunhosa-a-Velha

Telef: 232 651 951

#### **Sociedade Filarmónica de Abrunhosa-a-Velha**

3530-010 Abrunhosa-a-Velha

#### **Centro Desportivo e Recreativo de Vila Mendo de Tavares**

E.N. n° 329

Vila Mendo de Tavares

3530-010 Abrunhosa-a-Velha

### **Alcafache**

#### **Grupo Coral “Jovens Cristãos”**

Lugar da Igreja

3530 Alcafache

**Sociedade Filarmónica de Tibaldinho**

Rua Principal, nº 42

Tibaldinho

3530-027 Alcafache

Telef: 232 610 463

**Centro Cultural, Social e Desportivo de Tibaldinho**

Parque da União

3530-027 Alcafache

Telef: 232 610 584

**Alcatuna**

Rua Principal, nº 32

Tibaldinho

3530-027 Alcafache

**Irmandade de Nossa Senhora dos Prazeres**

Lugar da Santa Maria

3530 Alcafache

**Chãs de Tavares****Casa do Povo de Chãs de Tavares**

Chãs de Tavares

3530-031 Chãs de Tavares

Telef: 232 651 961

**Associação Cultural e Desportiva de Corvaceira**

Corvaceira – Chãs de Tavares

3530-031 Chãs de Tavares

**Grupo Recreativo “Amigos Leais” Guimarães de Tavares**

Guimarães de Tavares

3530-033 Chãs de Tavares

**Associação D. C. D. Brio do Povo**

Matados

Chãs de Tavares

3530-031 Chãs de Tavares



## **Associação Caça e Pesca do Alto Concelho**

3530-031 Chãs de Tavares

## **Cunha Alta**

### **Associação Cultural, Social e Recreativa da Cunha Alta**

Largo do Soito

3530-040 Cunha Alta

E-mail: [acrscunhaalta@sapo.pt](mailto:acrscunhaalta@sapo.pt)

### **Pedras Vivas Associação Cultural e Desportiva da Cunha Alta**

Rua Luís de Camões

3530-040 Cunha Alta

### **Rancho Folclórico “Os Unidos da Cunha Alta”**

Largo do Soito

3530-040 Cunha Alta

## **Cunha Baixa**

### **Centro Desportivo e Recreativo Abrunhosense**

Rua do Centro

Abrunhosa do Mato

3530-051 Cunha Baixa

### **Centro Social União e Progresso da Cunha Baixa**

Largo do Rossio

3530-051 Cunha Baixa

### **Grupo Coral de S. José da Cunha Baixa**

Cunha Baixa

3530-051 Cunha Baixa

## **Espinho**

### **Associação da Casa da Cultura da Freguesia de Espinho**

Moirelas – Gandufe

3530-061 Espinho

## **Fornos de Maceira Dão**

### **AJOF – Associação de Jovens de Fornos de Maceira Dão**

Rua da Cavalaria, nº 10

3530-071 Fornos de Maceira Dão

Telef: 96 645 83 76

E-mail: [webmaster@ajof.net](mailto:webmaster@ajof.net)

<http://www.ajof.net>

### **Associação Cultural e Recreativa de Tabosa**

Rua da Serra, nº 5

Tabosa

3530-075 Fornos de Maceira Dão

### **Associação Cultural e Recreativa e de Beneficência de Fagilde**

Rua do Cruzeiro, n.º2

Fagilde

3530-070 - Fornos de Maceira Dão

### **Rancho Folclórico “Os Rouxinóis do Dão de Fagilde”**

Rua Principal, nº 9

Fagilde

3530-070 Fornos de Maceira Dão

Telef: 232 622 951

### **Pedreles Beira Dão Clube**

Pedreles

3530-073 Fornos de Maceira Dão

### **Clube de Caça e Pesca do Dão**

Vila Garcia

3530-077 Fornos de Maceira Dão

### **Associação Cultural e Recreativa e Desportiva de Vila Garcia**

Vila Garcia

3530-077 Fornos de Maceira Dão

### **Associação Cultural e Recreativa de Tibalde**

Rotunda da Variante

3530-076 Fornos de Maceira Dão

## **Freixiosa**

### **Associação Cultural e Recreativa da Freixiosa**

São João da Mata

3530-080 Freixiosa

Telef: 232 651 795

## **Lobelhe do Mato**

### **Bacatela**

3530-090 Lobelhe do Mato

Telef: 232 610 460

### **Sociedade Filarmónica Lobelhense**

Lobelhe do Mato

3530- 090 Lobelhe do Mato

Telef: 232 610 622

## **Mangualde**

### **Associação Cultural Recreativa e Desportiva de Almeidinha**

Almeidinha

3530-100 Mangualde

Telef: 232 613 719

### **Associação Cultural e Recreativa de Ançada**

Ançada

3530-101 Mangualde

### **Associação Cultural, Social e Desportiva de Moradores do Bairro de S. Pedro da Gândara**

Rua da Gândara, Bloco A, R/C Esq.

3530-163 Mangualde

### **Associação Cultural e Recreativa do Bairro do Moderno**

Bairro do Moderno

3530 Mangualde

### **Associação Desportiva Recreativa e Cultural Canedense**

Largo Nossa Senhora da Saúde, 7

Canedo do Chão

3530-105 Mangualde

**Associação Grupo Cultural “Os Lavradores de Cubos”**

Rua do Campo, nº 1 – A

Cubos

3530-099 Mangualde

Telef: 232 622 287/96 750 91 53

**Associação Recreativa e Desportiva da Nossa Sr.ª da Ouvida**

Darei

3530 Mangualde

**Associação Cultural Azurara da Beira**

Apartado 165

3530-010 Mangualde

Telef: 232 622 170

E-mail: [acab\\_mangualde@sapo.pt](mailto:acab_mangualde@sapo.pt)

<http://acab.no.sapo.pt>

**Grupo de Cantares da Associação Cultural Azurara da Beira**

Apartado 165

3530-010 Mangualde

Telef: 232 622 170

E-mail: [acab\\_mangualde@sapo.pt](mailto:acab_mangualde@sapo.pt)

<http://acab.no.sapo.pt>

**DáGás Clube de Mangualde**

Qtª da Sampaia, Lote B2B, Loja A

Apartado 17

3530-137 Mangualde

Telef: 232 613 938/91 944 20 40

Fax: 232 610 267

**Associação de Bombeiros Voluntários de Mangualde**

Rua da Lavandeira, nº 7

3530-283 Mangualde

Telef: 232 619 610/232 619 613

Fax: 232 619 618

E-mail: [bombeiros@abvmangualde.com](mailto:bombeiros@abvmangualde.com)

<http://www.abvmangualde.com>

**Motoclube de Mangualde**

Rua 25 de Abril, nº 39, 2º

3530 Mangualde

Telef: 93 416 36 14

**GRUMAPA – Grupo Mangualdense de Apoio e Protecção dos Animais**

Largo do Rossio, 7 – 2º

3530 Mangualde

**Associação Mangualde Azurara**

Estrada da Estação

3530-125 Mangualde

Telef: 962347513

E-mail: a.m.a@iol.pt

**Casa do Povo de Mangualde**

Largo do Rossio, 74

3530 Mangualde

Telef: 232 623 193

**Fraternidade Nuno Álvares – Associação dos Antigos Filiados do Corpo Nacional de Escutas – Núcleo de Mangualde**

Apartado 184

3530 Mangualde

**Grupo Cénico e Recreativo de Mangualde**

Rua da Prova, 10

3530-168 Mangualde

Telef: 232 084 103

**Sociedade Columbófila de Mangualde**

Largo do Rossio

3530-133 Mangualde

**Clube Caça e Pesca de Mangualde**

Monte Sr.ª do Castelo

3530-238 Mangualde

Telef: 232 623 005

### **Grupo Desportivo de Mangualde**

Apartado 43

Estádio Municipal

3530-909 Mangualde

Telef: 232 619 887

### **Associação Grupo Cultural Juventude da Roda**

Roda

3530-254 Mangualde

### **Grupo Cultural e Recreativo de Santo Amaro de Azurara**

Rua Padre Mário Marcelino, nº 37

Santo Amaro de Azurara

3530-256 Mangualde

### **Rancho Folclórico de Santo Amaro de Azurara**

Rua Padre Mário Marcelino, nº 37

Santo Amaro de Azurara

3530-256 Mangualde

### **Tuna de Mangualde**

Santo Amaro de Azurara

3530-256 Mangualde

### **S.A.A. – Teatro Experimental**

Santo Amaro de Azurara

3530-256 Mangualde

### **Ecos d'Azurara**

Santo Amaro de Azurara

3530-256 Mangualde

### **Centro Recreativo e Cultural de Santo André**

Santo André

3530-257 Mangualde

Telef: 232 613 674

**Rancho Folclórico “Flores da Beira Alta”**

Santo André

3530-257 Mangualde

Telef: 96 5817147

**Trigal – Música Popular**

Santo André

3530-257 Mangualde

Telef: 232 612 213

Fax: 232 612 324

**Agrupamento de Escuteiros de Mangualde**

Largo das Carvalhas

3530 Mangualde

**Associação de Artes Marciais Jinha Kenpo de Mangualde**

Qtª da Sampaia, ltB-1-A-3.º E

3530 – Mangualde

**Corpo Nacional de Escutas**

Largo da Misericórdia

3530 Mangualde

**Club 2CV de Mangualde**

Rua da Igreja, nº 13 R/C

3530-164 Mangualde

**Gigantes Sport Mangualde**

Pavilhão Municipal de Mangualde

Apartado 116

3530-909 Mangualde

**Mesquitela**

**Centro Recreativo e Desportivo de Mesquitela**

Rua Direita, nº 30

Mesquitela

3530-301 Mesquitela

### **Rancho Folclórico “Os Camponeses da Mesquitela”**

Rua Direita nº 30

Mesquitela

3530-301 Mesquitela

### **Associação Cultural e Recreativa de Mourilhe**

Rua da Escola, nº7

Mourilhe

3530-301 Mesquitela

### **Moimenta de Maceira Dão**

#### **Centro Social Cultural Desportivo Defesa do Ambiente e Património de Moimenta de Maceira Dão**

Rua Nossa Senhora das Neves

3530-310 Moimenta de Maceira Dão

Telef: 232 610 987

### **Moimenta do Dão Futebol Clube**

3530-310 Moimenta de Maceira Dão

### **Póvoa de Cervães**

#### **Associação Cultural e Recreativa Cervanense**

Rua Direita

3530-320 Póvoa de Cervães

### **Quintela de Azurara**

#### **Grupo Recreativo de Quintela**

Rua José Tavares, nº 1

3530-334 Quintela de Azurara

E-mail: [grquintela@gmail.com](mailto:grquintela@gmail.com)

<http://grquintela.pt.vu>

### **Rancho Folclórico “Os Azuraras” de Quintela**

3530-334 Quintela de Azurara

Telef: 232 083 716

E-mail: [info@osazuraras.com](mailto:info@osazuraras.com)

<http://www.osazuraras.com>

### **Agrupamento de Escuteiros de Quintela de Azurara**

3530-334 Quintela de Azurara



## **Santiago de Cassurrães**

### **Agrupamento de Escutas de Santiago de Cassurrães**

Largo da Feirinha – Residência Paroquial

3530-349 Santiago de Cassurrães

Telef: 232 614 339

E-mail: cne1034@hotmail.com

### **Casa do Povo de Santiago de Cassurrães**

Santiago de Cassurrães

3530-349 Santiago de Cassurrães

Telef: 232 614 101

### **Centro Paroquial de Santiago de Cassurrães**

3530-349 Santiago de Cassurrães

Telef: 232 614 789

### **Associação Cultural e Desportiva de Santiago de Cassurrães**

Aldeia Nova

3530-340 Santiago de Cassurrães

### **Centro Cultural Recreativo e Desportivo de Contenças de Cima**

3530-345 Santiago de Cassurrães

### **Rancho Folclórico “Coração da Beira”**

Contenças de Cima

3530-345 Santiago de Cassurrães

Telef: 232 614 683

### **Centro Cultural e Recreativo e Ambiental de Casal de Cima**

3530-341 Santiago de Cassurrães

## **S. João da Fresta**

### **Centro Social Recreativo e Desportivo de São João da Fresta**

Rua Principal

3530-360 S. João da Fresta

### **Travanca de Tavares**

#### **Centro Social e Recreativo de Travanca de Tavares**

Largo do Centro Social

3530-370 Travanca de Tavares

### **Várzea de Tavares**

#### **Sociedade Filarmónica de Vila Cova de Tavares**

Vila Cova de Tavares – Várzea de Tavares

3530-380 Várzea de Tavares

Telef: 96 160 51 90

#### **Grupo Recreativo Torre de Tavares**

Torre de Tavares

3530-380 Várzea de Tavares

#### **Centro Social e Desportivo de Várzea de Tavares**

3530-380 Várzea de Tavares

## **SEGURANÇA, JUSTIÇA E CRIMINALIDADE**

### **GNR de Mangualde**

Avenida dos Capitães s/n

3530-114 Mangualde

Telef: 232 622 258

Fax: 232 613 806

### **Conservatória do Registo Civil de Mangualde**

Largo Dr. Couto

3530-006 Mangualde

Telef: 232 619 470

Fax: 232 619 479

### **Conservatória do Registo Predial de Mangualde**

Largo Dr. Couto

3530-134 Mangualde

Telef: 232 612 602

Fax: 232 612 602

### **Tribunal Judicial de Mangualde**

Largo Dr. Couto

3530-134 Mangualde

Telef: 232 619 580

Fax: 232 611 342

E-mail: [correio@mangualde.tc.mj.pt](mailto:correio@mangualde.tc.mj.pt)

### **Bombeiros Voluntários de Mangualde**

Rua da Lavandeira, n° 7

3530-283 Mangualde

Telef: 232 619 610

E-mail: [bombeiros@abvmangualde.com](mailto:bombeiros@abvmangualde.com)

<http://www.abvmangualde.com>

## **TURISMO**

### **Posto Municipal de Turismo**

Câmara Municipal de Mangualde

Largo Dr. Couto

3530 – 004 Mangualde

Telef: 232 613 980

Fax: 232 623 958

E-mail: [turismo@cmmangualde.pt](mailto:turismo@cmmangualde.pt)

### **Casa de Contenças**

Largo Dr. Francisco Pereira

Contenças de Baixo

3530-344 Santiago de Cassurrães

Telef: 232 618 679

### **Casa de Darei**

Darei

3530-107 Mangualde

E-mail: [mail@casadedarei.pt](mailto:mail@casadedarei.pt)

<http://www.casadedarei.com>

### **Casa de Quintela**

Largo José Tavares

3530-334 Quintela de Azurara

Telef: 232 622 936

**Estalagem Casa d'Azurara**

Rua Nova, 78

3530-215 Mangualde

Telef: 232 612 010

Fax: 232 622 575

E-mail: [info@azurara.com](mailto:info@azurara.com)

<http://www.azurara.com>

**Estalagem Cruz da Mata**

Avenida dos Capitães

3530-154 Mangualde

Telef: 232 619 560

Fax: 232 612 722

E-mail: [est-cruzdamate@mail.telepac.pt](mailto:est-cruzdamate@mail.telepac.pt)

<http://www.estalagemcruzdamate.com>

**Hotel Alcafache**

Termas de Alcafache

3530-021 Alcafache

Telef: 232 478 383

Fax: 232 478 383

**Hotel Rural Mira Serra**

Casal de São Sebastião

3530-010 Abrunhosa-a-Velha

Telef: 232 650 010

Fax: 232 650 019

E-mail: [hotelmiraserra@iol.pt](mailto:hotelmiraserra@iol.pt)

<http://www.miraserra.com>

**Hotel Sr.<sup>a</sup> do Castelo**

Monte Sr.<sup>a</sup> do Castelo

3530-238 Mangualde

Telef: 232 619 950

E-mail: [hotel.sra.castelo@mail.telepac.pt](mailto:hotel.sra.castelo@mail.telepac.pt)

**Pensão Dona Alzira**

Termas de Alcafache

3530-026 Alcafache

Telef: 232 478 321

E-mail: [pensão@donalzira.com](mailto:pensão@donalzira.com)

**Pensão Império**

Termas de Alcafache

3530-021 Alcafache

Telef: 232 478 459

**Pensão Russa**

Av. Capitães – Cruz da Mata

3530-114 Mangualde

Telef: 232 622 522

Fax: 232 183 386

**Quinta do Soito**

Tibalde

3530-076 Fornos de Maceira Dão

Telef: 232 610 617

E-mail: [geral@quintadosoito.com](mailto:geral@quintadosoito.com)

<http://www.quintadosoito.com>

**Residencial S. Julião**

Rua da Igreja, nº 42

3530-164 Mangualde

Telef: 232 623 393

Fax: 232 623 393

E-mail: [residenciaisaojuliao@hotmail.com](mailto:residenciaisaojuliao@hotmail.com)

**Residencial Bom Sucesso**

Rua David Sul Costa

3530-031 Chãs de Tavares

Telef: 232 650 000

Fax: 232 650 003

E-mail: [geral@grupobomsucesso.com](mailto:geral@grupobomsucesso.com)

<http://www.grupobomsucesso.com>

## **Termas Sulfurosas de Alcafache**

Rua do Balneário

3530-026 Alcafache

Telef: 232 479 797

Fax: 232 471 296

E-mail: [termasalcafache@mail.telepac.pt](mailto:termasalcafache@mail.telepac.pt)

<http://www.termasdealcafache.pt>

## **AMBIENTE**

### **Associação de Municípios do Planalto Beirão**

Vale da Margunda – Borralhal

3465-013 Campo de Besteiros

Telef: 232 870 020

Fax: 232 870 021

E-mail: [geral@amr-planaltobeirao.pt](mailto:geral@amr-planaltobeirao.pt)

<http://www.amr-planaltobeirao.pt>

### **Divisão de Salubridade, Abastecimento Público e Ambiente da Câmara Municipal de Mangualde**

Largo Dr. Couto

3530-134 Mangualde

Telef: 232 619 880

### **Gabinete Técnico Florestal**

Câmara Municipal de Mangualde

Largo Dr. Couto

3530-134 Mangualde

Telef: 232 619 880

## **OUTROS**

### **Finanças**

#### **Repartição de Finanças de Mangualde**

Rua Dr. Sebastião Alcântara, 3 – R/C

3530-002 Mangualde

Telef: 232 611 938

Fax: 232 612 936

<http://www.dgci.min-financas.pt>

## **Agricultura**

### **Zona Agrária de Mangualde**

Av. General Humberto Delgado

3530 Mangualde

Telef: 232 611 905

Fax: 232 611 714

### **Cooperativa Agrícola de Mangualde**

Estação Fruteira

Alcafache - Gare

3530-310 Mangualde

Telef: 232 610 247/57

Fax: 232 610 136

E-mail: [geral@serrana-de-mangualde.com](mailto:geral@serrana-de-mangualde.com)

<http://www.coopagricmangualde.com>

### **COAPE – Cooperativa Agro-Pecuária de Mangualde**

Rua 1º de Maio 7, 7º D

3530-139 Mangualde

Telef: 232 622 245

Fax: 232 612 449

## **Bancos**

### **BES – Banco Espírito Santo**

Largo Dr. Couto 82

3530 Mangualde

Telef: 232 611 882

Fax: 232 611 339

### **Banco Totta & Açores**

Rua Dr. Sebastião Alcântara

3530 Mangualde

Telefone: 232 619 670

**BPN – Banco Português de Negócios**

Largo Pedro Álvares Cabral 20 R/C

3530-135 Mangualde

Telef: 232 619 960

Fax: 232 619 961

E-mail: [balcão.mangualde@banco.bpn.pt](mailto:balcão.mangualde@banco.bpn.pt)

<http://www.bpn.pt>

**Banco BPI**

Largo do Rossio, 28

3530-133 Mangualde

Telef: 232 611 936

Fax: 232 623 718

<http://www.bancobpi.pt>

**BNU – Banco Nacional Ultramarino**

Largo Dr. Couto, 3

3530 Mangualde

Telef: 232 611 902

Fax: 232 612 181

**Montepio Geral**

Rua 1º de Maio, Edifício Caracas R/C B

3530-139 Mangualde

Telef: 232 619 810

Fax: 232 619 811

<http://www.montepiogeral.pt>

**Santander**

Rua Dr. Sebastião Alcântara, nº 1

3530 Mangualde

Telef: 232 619 670

Fax: 232 619 671

<http://www.santander.pt>



**Millenium BCP**

Rua 1º de Maio, 7  
3530-139 Mangualde  
Telef: 232 001 120  
Fax: 210 099 164

**BANIF – Banco Internacional do Funchal**

Largo do Rossio, nº 138  
3530 Mangualde  
Telef: 232 620 180

**Caixa de Crédito Agrícola Mútuo do Vale do Dão CRL**

Av. Liberdade 62/64  
3530-113 Mangualde  
Telef: 232 623 004  
Fax: 232 623 090  
E-mail: mangualde@creditoagricola.pt  
<http://www.credito-agricola.pt>

Largo do Outeiro  
3530-031 Chãs de Tavares  
Telef: 232 631 148  
Fax: 232 631 149

**Caixa Geral de Depósitos**

Largo Dr. Couto 71-A  
3530-134 Mangualde  
Telef: 232 619 620  
Fax: 232 622 011  
<http://www.cgd.pt>

**Associações Sindicais****STAL – Sindicato Nacional dos Trabalhadores da Administração Local**

Largo Dr. Couto, nº 4 – 3º A  
3530-134 Mangualde  
Telef: 232 612 865  
Fax: 232 612 460  
E-mail: stal.viseu@stal.pt  
<http://www.stal.pt>

## **Cooperativas**

### **Adega Cooperativa de Mangualde, C. R.L.**

Quinta do Melo

3530-250 Mangualde

Telef: 232 623 845

Fax: 232 611 729

E-mail: acmang@mail.telepac.pt

### **Coape – Cooperativa Agro-Pecuária Agricultores de Mangualde CRL**

Rua 1º de Maio, 7

3530-139 Mangualde

Telef: 232 622 245

### **Sogrape Vinhos**

Quinta Cravalhais

3530-061 Espinho

Telef: 232 610 080

## **Transportes e Comunicações**

### **Estação de Caminhos-de-Ferro**

Telef: 232 623 222

### **Praça de Táxis**

Largo Dr. Couto

3530 Mangualde

Telef: 232 623 333

## **Alcafache**

### **António Lopes Cabral**

3530-021 Alcafache

## **Abrunhosa-a-Velha**

### **A.C. Nunes & Cardoso**

3530-010 Abrunhosa-a-Velha

### **Fernando Manuel Martins**

Rua nº 3

3530-010 Abrunhosa-a-Velha

**Vítor Manuel Santos da Cunha**

3530-010 Abrunhosa-a-Velha

**Chãs de Tavares**

**Amândio Amaral Cabral**

Rua da Igreja

3530-031 Chãs de Tavares

**Amélia Cabral de Figueiredo**

Guimarães de Tavares

3530-031 Chãs de Tavares

**João Soeiro Domingues**

Rua Sacadura Cabral

3530-031 Chãs de Tavares

**José Lopes Rodrigues**

Rua de Santo António

Guimarães de Tavares

3530-031 Chãs de Tavares

**Cunha Baixa**

**Avelino Martins, Lda.**

Abrunhosa-do-Mato

3530-051 Cunha Baixa

Telef: 232 613 111

**Espinho**

**Gilberto Correia Lopes**

Rua Escolas, 13

3530-061 Espinho

Telef: 232 610 129

**Manuel Azevedo Carvalho**

Av. Santo António, nº 11

Outeiro de Espinho

3530-061 Espinho

**Teodomiro José Couto Ferreira, Lda.**

Vila Nova de Espinho

3530-061 Espinho

**Fornos de Maceira Dão**

**Alberto Costa Cardoso**

Rua Principal, nº72

Vila Garcia

3530-071 Fornos de Maceira Dão

**Eduardo Ferreira**

Vila Garcia

3530-071 Fornos de Maceira Dão

**Lucinda Maria Jesus Cruz**

Rua Principal, 60

Tibalde

3530-071 Fornos de Maceira Dão

**Mangualde**

**Abel Almeida Lda.**

Largo Dr. Couto

3530-134 Mangualde

Telef: 232 623 333

**António Duarte**

Largo do Rossio

3530-133 Mangualde

Telef: 232 623 694

**António Marques Nunes**

Estrada Principal, nº 28

Oliveira

3530 Mangualde

**Ernesto Luís**

Rua Gil Vicente, 128 R/C

3530 Mangualde

**Fernando Mário Gonçalves**

Rua Dr. Sebastião Alcântara, nº 4 – 2º Dto.

Letra H

3530 Mangualde

**Franklin Monteiro, Lda.**

Quinta do Melo

3530 Mangualde

**João Inglês**

Quinta Campas

3530-117 Mangualde

Telef: 232 622 527

**João Manuel Pinto de Albuquerque Ferreira**

Quinta das Campas

Av. Sr.ª. do Castelo

3530 Mangualde

**José Manuel Marques Rodrigues**

Rua da Fábrica, 16

3530 Mangualde

**Manuel José de Almeida**

Rua da Moura, nº 13

Cubos

3530 Mangualde

**Maria I. Carmo Gonçalves**

Rua Dr. Sebastião Alcântara, 4 – 2º D

3530-206 Mangualde

Telef: 232 623 563

**Martins & Martins, Lda.**

Rua do Viriato, nº5, Bloco A1 R/C Esquerdo

3530 Mangualde

**Santos & Couto, Lda.**

Largo Dr. Couto

3530 Mangualde

**Táxi – António Costa & Alves**

Travessa da União, nº 2

3530 Mangualde

**Mesquitela**

**Manuel Amaral Rodrigues**

Rua Direita

3530-301 Mesquitela

**Quintela de Azurara**

**Francisco Manuel Cabral Figueiredo Alves**

Rua José Tavares, nº 31

3530-334 Quintela de Azurara

**Santiago de Cassurrães**

**Mário Pinto de Almeida**

3530-349 Santiago de Cassurrães

**São João da Fresta**

**Alípio Monteiro Brás**

Casais

3530-360 São João da Fresta

**Várzea de Tavares**

**Fernando Andrade Henriques**

3530-380 Várzea de Tavares

**Pedro Santos Amaral Jerónimo**

Torre de Tavares

3530-380 Várzea de Tavares

## **Empresas de Transporte de Passageiros**

### **Empresa Berrelhas de Camionagem**

Av. Dr. António José de Almeida

Central de Camionagem

3510-043 Viseu

Telef: 232 623 155

Fax: 232 470 501

E-mail: berrelhas@mail.telepac.pt

<http://www.rede-expressos.pt>

### **Grupo Joalto – Dairetur**

Av. Dr. António José de Almeida

Central de Camionagem

3510-043 Viseu

Telef: 232 315 703

E-mail: dairetur@joalto.pt

### **Empresa Marques**

Av. Dr. António José de Almeida, 218 1º E – Sala 5

3514-504 Viseu

Telef: 232 421 954

Fax: 232 421 333

E-mail: geral@marques.pt

<http://www.empresamarques.com/>

## **Correios**

### **Estação de Correios de Mangualde**

Rua do Grémio

3530-205 Mangualde

Telef: 232 619 730

Fax: 232 619 736

## **Comunicação e Lazer**

### **Jornal Notícias da Beira**

Largo da Misericórdia

3530 Mangualde

Telef: 232 619 440

E-mail: noticiasdabeira@netvisao.pt

**Jornal Renascimento**

Av. General Humberto Delgado 37 R/C Esq.

3534-115 Mangualde

Telef: 232 622 295

Fax: 232 622 295

E-mail: [jrenascimento@sapo.pt](mailto:jrenascimento@sapo.pt)

**O Zurão – Produções e Edições Regionais**

Largo do Rossio 105, 2º

3530-133 Mangualde

Telef: 232 087 023

**Rádio Voz de Mangualde**

Av. Conde D. Henrique, BL 4 R/C B

3530-112 Mangualde

Telef: 232 086 011

E-mail: [radio.mangualde@netvisao.pt](mailto:radio.mangualde@netvisao.pt)

[www.radiomangualde.com](http://www.radiomangualde.com)

**Jornal da Beira**

Rua Nunes Carvalho, 26

3500-033 Viseu

Telef: 232 428 818

Fax: 232 428 518

**Jornal Diário Viseu**

Rua Alexandre Herculano 198, 1º E

3510-033 Viseu

Telef: 232 000 030

E-mail: [diarioviseu@diarioregional.pt](mailto:diarioviseu@diarioregional.pt)

**Jornal Via Rápida**

Rua Doutor Francisco Alexandre Lobo, 55 – 3º D

3500-071 Viseu

Telef: 232 426 058

Fax: 232 426 058



**Jornal Correio da Manhã**

Rua Formosa 50, 2º E

3500-134 Viseu

Telef: 232 431 001

**RCI**

Rua do Comércio 58, 3º

3505-383 Viseu

Telef: 232 422 139

Fax: 232 422 139

**Jornal de Notícias – Delegação de Viseu**

Rua Alexandre Lobo, 59 – 4º Esq.

3500 Viseu

Telef: 232 484 670

Fax: 232 484 679

E-mail: [viseu@jn.pt](mailto:viseu@jn.pt)

**Jornal do Centro**

Bairro de São João da Carreira,

Rua Dona Maria Gracinda Torres Vasconcelos, lote 10 R/C

3500-187 Viseu

Telef: 232 437 461

Fax: 232 431 225

E-mail: [redacao@jornaldocentro.pt](mailto:redacao@jornaldocentro.pt)

**Jornal Notícias de Viseu**

Complexo Conventurispres

3510-674 Viseu

Telef: 232 410 410

Fax: 232 410 410

**Jornal Mangualdeonline**

E-mail: [mangualdeonline@gmail.com](mailto:mangualdeonline@gmail.com)

[www.mangualdeonline.com](http://www.mangualdeonline.com)

**Jornal ViseuMais**

E-mail: [viseumais2@gmail.com](mailto:viseumais2@gmail.com)

[www.viseumais.com](http://www.viseumais.com)

### **Rádio Estação Diária**

Bairro da Portela – Lote 17, Paradinha

São Salvador

3510-775 Viseu

Telefone: 232 432 347

Fax: 232 088 679

E-mail: geral@968.fm

www.968.fm

### **Rádio Noar**

Rua 5 de Outubro, 87 – 2º

3510 Viseu

Telefone: 232 480 030

Fax: 232 425 432

E-mail: jrnoar@mail.telepac.pt

www.radionoar.com

### **Paróquias**

#### **Fábrica da Igreja Paroquial da Freguesia de Abrunhosa-a-Velha**

3530-010 Abrunhosa-a-Velha

Telef: 232 651 134

#### **Fábrica da Igreja Paroquial da Freguesia de Alcafache**

3530-021 Alcafache

#### **Fábrica da Igreja Paroquial da Freguesia de Chãs de Tavares**

3530-031 Chãs de Tavares

#### **Fábrica da Igreja Paroquial da Freguesia de Cunha Alta**

3530-040 Cunha Alta

#### **Fábrica da Igreja Paroquial da Freguesia de Cunha Baixa**

3530-051 Cunha Baixa

#### **Fábrica da Igreja Paroquial da Freguesia de Espinho**

3530-061 Espinho

#### **Fábrica da Igreja Paroquial da Freguesia de Fornos de Maceira Dão**

3530-071 Fornos de Maceira Dão

**Fábrica da Igreja Paroquial da Freguesia de Freixiosa**

3530-080 Freixiosa

**Fábrica da Igreja Paroquial da Freguesia de Lobelhe do Mato**

3530-090 Lobelhe do Mato

**Fábrica da Igreja Paroquial da Freguesia de Mangualde**

3530 Mangualde

**Fábrica da Igreja Paroquial da Freguesia de Mesquitela**

3530-301 Mesquitela

**Fábrica da Igreja Paroquial de Moimenta de Maceira Dão**

Largo da Igreja

3530-310 Moimenta de Maceira Dão

**Fábrica da Igreja Paroquial da Freguesia de Póvoa de Cervães**

3530-320 Póvoa de Cervães

**Fábrica da Igreja Paroquial de Quintela de Azurara**

3530-334 Quintela de Azurara

**Fábrica da Igreja Paroquial de Santiago de Cassurrães**

3530-349 Santiago de Cassurrães

**Fábrica da Igreja Paroquial de São João da Fresta**

3530-360 S. João da Fresta

**Fábrica da Igreja Paroquial de Travanca de Tavares**

3530-370 Travanca de Tavares

**Fábrica da Igreja Paroquial de Várzea de Tavares**

Rua Principal 43

3530-380 Torre de Tavares

## **Outros**

### **Programas e Medidas Comunitários**

#### **Programa de Desenvolvimento Rural 2007/2013**

**Objectivos:** Permitir a participação activa de todos na sociedade de informação, encorajando as organizações a estenderem os seus serviços a grupos de utilizadores que, de outro modo, poderiam ser marginalizados.

<http://europa.eu.int/eten>

#### **Leonardo Da Vinci**

**Objectivos:** Desenvolver projectos de cooperação transnacional que promovam a inovação nos sistemas de educação/formação dos países participantes e divulguem o que há de melhor em cada um deles, visando a melhoria da integração social e profissional dos jovens e o seu acesso às novas competências.

[http://europa.eu.int/comm/education/programmes/leonardo/new/leonardo2\\_fr.html](http://europa.eu.int/comm/education/programmes/leonardo/new/leonardo2_fr.html)

#### **Sócrates**

**Objectivos:** Promover a aprendizagem ao longo da vida, fomentar o acesso de todos à educação, dinamizar a aprendizagem de línguas e incentivar a mobilidade e a inovação.

<http://europa.eu.int/comm/education/socrates.html>

#### **Erasmus**

**Objectivos:** Apoiar a criação de um Espaço Europeu de Ensino Superior e reforçar o contributo do ensino superior e do ensino profissional avançado no processo de inovação a nível Europeu.

#### **Grundtvig**

**Objectivos:** O programa Grundtvig visa melhorar a qualidade e reforçar a dimensão europeia da educação de adultos através da realização de diferentes actividades de cooperação a nível europeu.

#### **Reforma da PAC (Política Agrícola Comum)**

**Objectivos:** Maior orientação das produções para o mercado, com desvio do apoio ao produto para apoio ao produtor;

#### **Política Comum das Pescas (PCP)**

**Objectivos:** Assegurar a exploração sustentável dos recursos aquáticos vivos.

#### **Programa Cultura 2007 – 2013**

### **Programa Juventude em Acção 2007-2013**

**Objectivos:** Promover a cidadania activa dos jovens, promover a solidariedade e a tolerância entre jovens, com o intuito de reforçar a coesão social na UE, estimular o espírito empreendedor, de iniciativa e a criatividade, entre outros.

### **Programa Progress**

O Programa PROGRESS visa conceder apoio financeiro à aplicação dos objectivos da União Europeia no domínio do emprego e dos assuntos sociais. Contribui assim para a realização dos objectivos da estratégia de Lisboa. Com um orçamento de 743 milhões de euros, o PROGRESS financiará as actividades de análise e de aprendizagem mútua, sensibilização e divulgação, bem como os auxílios aos principais intervenientes para o período 2007-2013. O Programa divide-se em cinco vertentes que correspondem a cinco grandes domínios de acção: emprego, protecção e inclusão sociais, condições de trabalho, luta contra a discriminação e diversidade e igualdade entre homens e mulheres.

### **FEG - Fundo Europeu de Ajustamento à Globalização**

**Objectivos:** Prestar uma assistência individual, pontual e limitada no tempo aos trabalhadores pessoalmente e severamente atingidos pelos despedimentos decorrentes das profundas transformações do comércio internacional. A prazo, as medidas previstas por este fundo têm a finalidade de ajudar os referidos trabalhadores a encontrar e conservar um novo emprego.

Concretamente o FEG financiará:

- Assistência na procura de emprego
- Reconversão específica
- Promoção do espírito empresarial
- Apoio ao exercício de uma actividade por conta própria
- "Complementos de rendimento de actividades" especiais com carácter temporário (subsídios de procura de emprego, auxílios destinados a mobilidade ou formação, incentivos dirigidos aos trabalhadores desfavorecidos ou mais idosos para que permaneçam ou regressem ao mercado de trabalho, etc.).

### **FSE - Fundo Social Europeu 2007-2013**

O FSE apoia as prioridades da Comunidade no que diz respeito à necessidade de reforçar a coesão social, aumentar a produtividade e a competitividade, bem como incentivar o crescimento económico e o desenvolvimento sustentável. Neste contexto, pretende contribuir para o aumento da coesão económica e social, melhorando o emprego e as oportunidades de emprego.

O FSE visa:

- Atingir o pleno emprego
- Aumentar a qualidade e a produtividade no trabalho
- Promover a inclusão social (nomeadamente, o acesso das pessoas desfavorecidas ao emprego)
- Reduzir as disparidades de emprego a nível nacional, regional e local.

## **FEDER – Fundo Europeu de Desenvolvimento Regional (2007-2013)**

O objectivo do FEDER é contribuir para o reforço da coesão económica e social, reduzindo as disparidades regionais. Essa contribuição processa-se através de um apoio ao desenvolvimento e ao ajustamento estrutural das economias regionais, incluindo a reconversão das regiões industriais em declínio.

## **Política Comercial Comum**

A política comercial comum da constitui um contributo fundamental no âmbito de uma estratégia de crescimento e de emprego, permitindo aceder a mercados mais vastos, determinantes para o crescimento económico, quer na vertente abastecimento, quer na do acesso ao mercado.

## **Instrumento Financeiro para a Promoção da Democracia e dos Direitos Humanos a nível mundial (2007 - 2013)**

O instrumento europeu para a democracia e os direitos humanos tem como objectivo contribuir para o desenvolvimento e a consolidação da democracia e do Estado de direito, bem como para o respeito pelos direitos humanos e as liberdades fundamentais.

## **Estratégia para a Igualdade de Género na Política de Desenvolvimento**

Objectivos: Melhorar a eficácia da integração das questões relativas à igualdade de género. As acções deste objectivo estruturam-se em torno de três eixos:

- A nível político, a Comissão sublinha a importância de discutir as questões da igualdade de género ao nível mais elevado com os países parceiros.
- Na cooperação para o desenvolvimento, a Comissão propõe:
  - estabelecer um diálogo eficaz com os principais intervenientes na preparação das estratégias nacionais e dos programas de ajuda;
  - instaurar mecanismos de responsabilização recíproca;
  - utilizar indicadores de desempenho;
  - condicionar a concessão de estímulos financeiros a indicadores que tenham em conta as diferenças de género.
- A nível do reforço das capacidades institucionais, a Comissão recomenda utilizar instrumentos práticos nas fases de avaliação e de aplicação. Além disso, salienta a necessidade de fornecer aos países parceiros e ao pessoal um melhor acesso à informação e às boas práticas, bem como uma formação para os problemas da igualdade de género.

O segundo objectivo é **reorientar as acções específicas** nos países parceiros para favorecer a emancipação das mulheres. A Comissão identificou, em especial, os seguintes domínios de acção:

- **Governança**, nomeadamente a emancipação política das mulheres, a promoção dos direitos humanos, o desenvolvimento de indicadores para medir a desigualdade dos géneros, a valorização do papel das mulheres em situações de conflito e pós-conflito.
- **Emprego e actividades económicas**, nomeadamente a promoção da emancipação económica e social das mulheres bem como da igualdade de tratamento entre trabalhadores masculinos e femininos, a análise do

orçamento consagrado ao problema da igualdade entre homens e mulheres e a gestão das finanças públicas com base numa perspectiva de igualdade dos sexos.

- **Ensino**, nomeadamente a supressão das propinas escolares, a adopção de medidas de estímulo à escolarização das raparigas, a melhoria do ambiente escolar, a tomada de consciência da igualdade dos sexos entre os adolescentes, bem como a alfabetização dos adultos.
- **Saúde**, nomeadamente a promoção de sistemas de protecção social para as mulheres pobres e a protecção da saúde sexual e reprodutiva (por exemplo, mediante campanhas de prevenção do HIV/SIDA e a formação de parteiras tradicionais para reduzir a mortalidade materna e infantil nas zonas rurais).
- **Violência contra as mulheres**, nomeadamente a reforma da legislação na matéria, a protecção das vítimas, a sensibilização nos meios de comunicação social, bem como a educação e a formação do pessoal militar e judicial.

### **Programa-Quadro para a Competitividade e a Inovação (CIP) (2007-2013)**

Objectivo: Fomentar o crescimento e a criação de postos de trabalho na Europa. Este Programa-Quadro apoia acções a favor da competitividade e da capacidade de inovação no interior da União Europeia. Incentiva, em especial, a utilização das tecnologias da informação, das tecnologias ambientais e das fontes de energia renováveis.

### **Quadro de Referência Estratégico Nacional 2007/2013 – Programas Operacionais**

#### **Programa Operacional Temático Factores de Competitividade**

##### **Objectivos:**

- Reforçar a atractividade dos Estados-membros, das regiões e das cidades, melhorando a acessibilidade, assegurando serviços de qualidade e níveis adequados e preservando o ambiente
- Desenvolver e melhorar as infra-estruturas de transportes;
- Reforçar as sinergias entre a protecção ambiental e o crescimento;
- Abordar a questão da utilização intensiva das fontes de energia tradicionais pela Europa.
- Incentivar a inovação, o espírito empresarial e o crescimento da economia baseada no conhecimento, promovendo as capacidades de investigação e inovação, incluindo as novas TIC
- Reforçar e melhorar o investimento em IDT;
- Facilitar a inovação e promover o espírito empresarial;
- Promover a sociedade da informação para todos;
- Melhorar o acesso ao financiamento.
- Criar mais e melhor emprego, atraindo mais pessoas para o mercado de trabalho ou para a actividade empresarial, melhorando a adaptabilidade dos trabalhadores e das empresas e aumentando os investimentos no capital humano
- Atrair e manter um maior número de pessoas no mercado de trabalho e modernizar os sistemas de protecção social;
- Melhorar a adaptabilidade dos trabalhadores e a flexibilidade do mercado de trabalho;
- Aumentar o investimento no capital humano através da melhoria da educação e das competências;
- Reforçar a capacidade administrativa;
- Contribuir para manter uma população activa saudável.

## **Programa Operacional Temático Potencial Humano**

É um programa multi-objectivo cujas orientações comunitárias vão no sentido de estimular o potencial de crescimento sustentado da economia portuguesa, no quadro das seguintes prioridades:

- Superar o défice estrutural de qualificações da população portuguesa, consagrando o nível secundário como referencial mínimo de qualificação, para todos;
- Promover o conhecimento científico, a inovação e a modernização do tecido produtivo, alinhados com a prioridade de transformação do modelo produtivo português assente no reforço das actividades de maior valor acrescentado;
- Estimular a criação e a qualidade do emprego, destacando a promoção do empreendedorismo e os mecanismos de apoio à transição para a vida activa;
- Promover a igualdade de oportunidades, através do desenvolvimento de estratégias integradas e de base territorial para a inserção social de pessoas vulneráveis a trajectórias de exclusão social. Esta prioridade contempla a integração da igualdade de género como factor de coesão social.

## **Programa Operacional Regional do Centro 2007/2013**

<http://www.qren.pt>

## **Programas e Medidas Nacionais**

### **Acção Social**

#### **SER Criança**

O Programa Ser Criança tem por objectivo a prevenção e eliminação de situações de desprotecção social que atingem as crianças/jovens e suas famílias, através do apoio ao desenvolvimento de projectos de incidência na família e na comunidade, promovendo igualmente a experimentação de novas metodologias de intervenção e investigação-acção.

#### **Comissão de Protecção de Crianças e Jovens**

As comissões de protecção são instituições não judiciárias com autonomia funcional que visam promover os direitos da criança e do jovem e prevenir ou pôr termo a situações susceptíveis de afectar a sua segurança, saúde, formação ou desenvolvimento integral.

#### **Programa de Apoio Integrado a Idosos (PAII)**

**Objectivos:** Promover a autonomia das pessoas idosas e/ou pessoas com dependência, prioritariamente no seu meio habitual de vida, estabelecer medidas que visem melhorar a mobilidade e acessibilidade a serviços, implementar respostas de apoio às famílias que prestam cuidados a pessoas com dependência, especialmente idosos, promover e apoiar a formação de prestadores de cuidados informais e formais, de profissionais, familiares, voluntários e outras pessoas da comunidade, desenvolver medidas preventivas do isolamento e da exclusão.



## **ReCriar o Futuro**

O Projecto “**ReCriar o Futuro**” é de âmbito nacional, de preparação para a reforma entendida como uma fase de vida, baseado em princípios como o desenvolvimento e aprendizagem ao longo da vida, o envelhecimento activo como processo permanente, de carácter transversal, que tem uma perspectiva preventiva e de inclusão, promotora do desenvolvimento pessoal, social e empresarial.

### **A quem se dirige?**

#### *Promotores do Projecto*

- Entidades Empregadoras – do sector público, privado e social;
- Entidades representantes dos trabalhadores;
- Entidades com responsabilidade formativa;
- Outras entidades

#### *Beneficiários das Acções*

- Pessoas na fase final de carreira;
- Pessoas em situação de reforma;
- População em geral

## **Rendimento Social de Inserção**

O Rendimento Social de Inserção, consiste numa prestação, incluída no subsistema de solidariedade no âmbito do sistema público de segurança social, e num programa de inserção, de modo a conferir às pessoas e aos seus agregados familiares apoios adaptados à sua situação pessoal, que contribuam para a satisfação das suas necessidades essenciais e favoreçam a progressiva inserção laboral, social e comunitária.

## **Rede Nacional de Cuidados Continuados Integrados**

A Rede Nacional de Cuidados Continuados Integrados constituída por unidades e equipas de cuidados continuados de saúde, e ou apoio social, e de cuidados e acções paliativas, com origem nos serviços comunitários de proximidade, abrangendo os hospitais, os centros de saúde, os serviços distritais e locais da segurança social, a Rede Solidária e as autarquias locais.

## **Objectivo Geral**

Prestar cuidados continuados integrados a pessoas que, independentemente da idade, se encontrem em situação de dependência.

## **Objectivos Específicos**

- Melhorar as condições de vida e de bem-estar das pessoas em situação de dependência, através da prestação de cuidados continuados de saúde e ou de apoio social;

- Promover a manutenção das pessoas com perda de funcionalidade ou em risco de a perder, no domicílio, sempre que, mediante o apoio domiciliário, possam ser garantidos os cuidados terapêuticos e o apoio social necessários à provisão e manutenção de conforto e qualidade de vida;
- Actuar através do apoio, do acompanhamento e do internamento tecnicamente adequados à respectiva situação;
- Melhorar, de forma contínua, a qualidade na prestação de cuidados continuados de saúde e de apoio social;
- Apoiar os familiares ou prestadores informais, na respectiva qualificação e na prestação dos cuidados;
- Articular e coordenar em rede os cuidados em diferentes serviços, sectores e níveis de diferenciação;
- Prevenir lacunas em serviços e equipamentos, pela progressiva cobertura a nível nacional, das necessidades das pessoas em situação de dependência em matéria de cuidados continuados integrados e de cuidados paliativos.

### **PARES – Programa de Alargamento da Rede de Equipamentos Sociais**

O Programa de Alargamento da Rede de Equipamentos Sociais (PARES) tem como objectivo a ampliação da Rede de Equipamentos Sociais, constituindo-se como um dos pilares da estratégia de desenvolvimento integrado das políticas sociais do país. Este é um factor determinante do bem-estar e da melhoria das condições de vida dos cidadãos e das famílias.

Este alargamento da rede de equipamentos incide na criação de novos lugares em respostas sociais alvo:

- **Infância e Juventude**, cujo objectivo está fixado em aumentar 50% da capacidade instalada;
- **Pessoas Idosas**, aumento da capacidade em 10%;
- **Pessoas com Deficiência**, pretende-se aumentar a capacidade instalada entre 10 a 30%.

### **A quem se destina?**

Destina-se a todas as Entidades Promotoras (Instituições Particulares de Solidariedade Social ou Equiparadas) que pretendam, no âmbito do PARES, apresentar projectos que criem novos lugares nas respostas sociais elegíveis.

As respostas sociais elegíveis e as condições da sua elegibilidade constam do aviso de abertura de candidaturas em vigor.

O financiamento no âmbito do PARES destina-se a:

- a) Obras de construção de raiz;
- b) Obras de ampliação, remodelação de edifício ou fracção;
- c) Aquisição de edifício ou fracção.

Desde que associadas às componentes de investimento previstas no ponto anterior, o PARES abrange ainda:

- a) Aquisição de equipamento móvel destinado ao apetrechamento das infra-estruturas afectas às respostas sociais elegíveis;
- b) Projectos técnicos de arquitectura e de engenharia;
- c) Fiscalização da obra.

As candidaturas deverão ser apresentadas nos prazos previstos no aviso de abertura, fixado por despacho do Ministério de Trabalho e da Solidariedade Social.

### **Programa Comunitário de Ajuda Alimentar a Carenciados**

O Programa Comunitário de Ajuda Alimentar a Carenciados é uma acção anualmente promovida pela Comissão e executada pelos Estados-membros, que, utilizando as existências de intervenção de vários produtos agrícolas, visa distribuir produtos alimentares às pessoas mais necessitadas na Comunidade Europeia.

A execução desta **acção é anual e decorre entre 1 de Outubro e 31 de Dezembro do ano seguinte.**

**Para mais informações pode dirigir-se aos Serviços de Atendimento da Segurança Social da sua área de residência.**

### **Linha Nacional de Emergência Social – 144**

A Linha Nacional de Emergência Social é um serviço público gratuito, de âmbito nacional, com funcionamento contínuo e ininterrupto para protecção e salvaguarda da segurança dos cidadãos em situação de Emergência Social – 24 horas por dia, 365 dias por ano – disponível através do número de telefone **144**.

Dirige-se a todos os cidadãos em situação de Emergência Social, como crianças e jovens em perigo, idosos em situação de abandono, vítimas de violência doméstica ou pessoas em situação de sem-abrigo.

### **Objectivo Geral**

Accionar uma resposta social imediata às situações de emergência social e assegurar a acessibilidade a um posterior encaminhamento/acompanhamento social, numa perspectiva de inserção e autonomia.

### **Objectivo Específicos**

- Identificar e dar resposta imediata a situações de emergência social;
- Encaminhar as situações de emergência, em que exista perigo para a integridade física, psicológica e social dos indivíduos, para serviços prestadores de cuidados e acolhimento;
- Garantir condições de protecção a situações de vulnerabilidade com risco associado;
- Sinalizar e encaminhar para acompanhamento situações de grave exclusão social.

## **Ficha Técnica**

### **Título**

Guia de Recursos do Concelho de Mangualde

### **Autor**

Rede Social de Mangualde

### **Técnico Responsável**

Ana Margarida Salgueiro Chaves

### **Edição e Propriedade**

Câmara Municipal de Mangualde

### **Data de Edição**

Novembro de 2008

### **Rede Social de Mangualde**

Câmara Municipal de Mangualde

Largo Dr. Couto

3530-134 Mangualde

Telef: 232 619 880

Fax: 232 623 958